



LEY DE INGRESOS DEL MUNICIPIO DE CANDELARIA PARA EL EJERCICIO FISCAL 2021

TÍTULO PRIMERO

DISPOSICIONES GENERALES Y DE LOS INGRESOS DEL MUNICIPIO

CAPÍTULO I

DISPOSICIONES GENERALES

ARTÍCULO 1.- Las disposiciones de la presente ley son de orden público y observancia obligatoria en el Municipio de CANDELARIA, teniendo por objeto establecer los conceptos de ingresos que obtendrá la hacienda pública del Municipio de CANDELARIA, Campeche, durante el ejercicio fiscal 2021.

ARTÍCULO 2.- Para los efectos de la presente Ley, se entenderá por:

I. Objeto: de una contribución, la situación que la Ley señala como hecho generador del crédito fiscal.

II. Sujeto: deudor de un crédito, es la persona física o moral que de acuerdo con las leyes está obligada de manera directa al pago de una prestación determinada al Fisco Municipal.

III. Base: es la cantidad en dinero o en especie que la Ley señala como valor gravable y de la cual se parte para determinar el monto del crédito fiscal.

IV. Tasa: es el porcentaje señalado por la Ley en forma previa, exacta y precisa.

V. Cuota: es la cantidad en dinero o en especie señalado por la Ley en forma previa, exacta y precisa.

VI. Tarifa: es el agrupamiento ordenado de cuotas y tasas.

VII Impuestos

Son las contribuciones establecidas en Ley que deben pagar las personas físicas y morales que se encuentran en la situación jurídica o de hecho prevista por la misma y que sean distintas de las aportaciones de seguridad social, contribuciones de mejoras y derechos.

VII.1 Impuestos Sobre los Ingresos

Son las contribuciones derivadas de las imposiciones fiscales que en forma unilateral y obligatoria se fijan sobre los ingresos de las personas físicas y/o morales, de conformidad con la legislación aplicable en la materia.

VII.2 Impuestos Sobre el Patrimonio

Son las contribuciones derivadas de las imposiciones fiscales que en forma unilateral y obligatoria se fijan sobre los bienes propiedad de las personas físicas y/o morales, de conformidad con la legislación aplicable en la materia.



- VII.3 Impuestos Sobre la Producción, el Consumo y las Transacciones
Son las contribuciones derivadas de las imposiciones fiscales que en forma unilateral y obligatoria se fijan sobre la actividad económica relacionada con la producción, el consumo y las transacciones que realizan las personas físicas y/o morales, de conformidad con la legislación aplicable en la materia.
- VII.4 Impuestos al Comercio Exterior
Son las contribuciones derivadas de las imposiciones fiscales que en forma unilateral y obligatoria se fijan sobre las actividades de importación y exportación que realizan las personas físicas y/o morales, de conformidad con la legislación aplicable en la materia.
- VII.5 Impuestos Sobre Nóminas y Asimilables
Son las contribuciones derivadas de las imposiciones fiscales que en forma unilateral y obligatoria se fijan sobre la base gravable de las remuneraciones al trabajo personal subordinado o el que corresponda, de conformidad con la legislación aplicable en la materia.
- VII.6 Impuestos Ecológicos
Son las contribuciones derivadas de las imposiciones fiscales que en forma unilateral y obligatoria se fijan a las personas físicas y/o morales, por la afectación preventiva o correctiva que se ocasione en flora, fauna, medio ambiente o todo aquello relacionado a la ecología, de conformidad con la legislación aplicable en la materia.
- VII.7 Accesorios de Impuestos
Son los ingresos que se perciben por concepto de recargos, sanciones, gastos de ejecución, indemnizaciones, entre otros, asociados a los impuestos, cuando éstos no se cubran oportunamente, de conformidad con la legislación aplicable en la materia.
- VII.8 Otros Impuestos
Son los ingresos que se perciben por conceptos no incluidos en los tipos anteriores, de conformidad con la legislación aplicable en la materia.
- VII.9 Impuestos no Comprendidos en la Ley de Ingresos Vigente, Causados en Ejercicios Fiscales Anteriores Pendientes de Liquidación o Pago
Son los ingresos que se recaudan en el ejercicio corriente, por impuestos pendientes de liquidación o pago causados en ejercicios fiscales anteriores, no incluidos en la Ley de Ingresos vigente.

VIII Cuotas y Aportaciones de Seguridad Social

Son las contribuciones establecidas en Ley a cargo de personas que son sustituidas por el Estado en el cumplimiento de obligaciones fijadas por la Ley en materia de seguridad social o a las personas que se benefician en forma especial por servicios de seguridad social proporcionados por el mismo Estado.

- VIII.1 Aportaciones para Fondos de Vivienda
Son los ingresos que reciben los entes públicos que prestan los servicios de seguridad social, para cubrir las obligaciones relativas a los fondos de vivienda, de conformidad con la legislación aplicable en la materia.
- VIII.2 Cuotas para la Seguridad Social
Son los ingresos que reciben los entes públicos que prestan los servicios de seguridad social, para cubrir las obligaciones relativas a la previsión social, de conformidad con la legislación aplicable en la materia.
- VIII.3 Cuotas de Ahorro para el Retiro



Son los ingresos que reciben los entes públicos que prestan los servicios de seguridad social, para cubrir las obligaciones relativas a fondos del ahorro para el retiro, de conformidad con la legislación aplicable en la materia.

VIII.4 Otras Cuotas y Aportaciones para la Seguridad Social

Son los ingresos que reciben los entes públicos que prestan los servicios de seguridad social, por conceptos no incluidos en los tipos anteriores, de conformidad con la legislación aplicable en la materia.

VIII.5 Accesorios de Cuotas y Aportaciones de Seguridad Social

Son los ingresos que se perciben por concepto de recargos, sanciones, gastos de ejecución, indemnizaciones, entre otros, asociados a las cuotas y aportaciones de seguridad social, cuando éstas no se cubran oportunamente de conformidad con la legislación aplicable en la materia.

IX Contribuciones de Mejoras

Son las establecidas en Ley a cargo de las personas físicas y morales que se beneficien de manera directa por obras públicas.

IX.1 Contribuciones de Mejoras por Obras Públicas

Son las contribuciones derivadas de los beneficios diferenciales particulares por la realización de obras públicas, a cargo de las personas físicas y/o morales, independientemente de la utilidad general colectiva, de conformidad con la legislación aplicable en la materia.

IX.2 Contribuciones de Mejoras no Comprendidas en la Ley de Ingresos Vigente, Causadas en Ejercicios Fiscales Anteriores Pendientes de Liquidación o Pago

Son los ingresos que se recaudan en el ejercicio corriente, por contribuciones de mejoras pendientes de liquidación o pago causadas en ejercicios fiscales anteriores, no incluidas en la Ley de Ingresos vigente.

X Derechos

Son las contribuciones establecidas en Ley por el uso o aprovechamiento de los bienes del dominio público, así como por recibir servicios que presta el Estado en sus funciones de derecho público, excepto cuando se presten por organismos descentralizados u órganos desconcentrados cuando en este último caso, se trate de contraprestaciones que no se encuentren previstas en las leyes correspondientes. También son derechos las contribuciones a cargo de los organismos públicos descentralizados por prestar servicios exclusivos del Estado.

X.1 Derechos por el Uso, Goce, Aprovechamiento o Explotación de Bienes de Dominio Público

Son las contribuciones derivadas de la contraprestación del uso, goce, aprovechamiento o explotación de bienes de dominio público, de conformidad con la legislación aplicable en la materia.

X.2 Derechos a los Hidrocarburos (Derogado)

X.3 Derechos por Prestación de Servicios

Son las contribuciones derivadas por la contraprestación de servicios exclusivos del Estado, de conformidad con la legislación aplicable en la materia.

X.4 Otros Derechos

Son las contribuciones derivadas por contraprestaciones no incluidas en los tipos anteriores, de conformidad con la legislación aplicable en la materia.

X.5 Accesorios de Derechos



- Son los ingresos que se perciben por concepto de recargos, sanciones, gastos de ejecución, indemnizaciones, entre otros, asociados a los derechos, cuando éstos no se cubran oportunamente, de conformidad con la legislación aplicable en la materia.
- X.6 Derechos no Comprendidos en la Ley de Ingresos Vigente, Causados en Ejercicios Fiscales Anteriores Pendientes de Liquidación o Pago
- Son las contribuciones que se recaudan en el ejercicio corriente, por derechos pendientes de liquidación o pago causados en ejercicios fiscales anteriores, no incluidos en la Ley de Ingresos vigente.
- XI Productos**
- Son los ingresos por contraprestaciones por los servicios que preste el Estado en sus funciones de derecho privado.**
- XI.1 Productos
- Son los ingresos por concepto de servicios otorgados por funciones de derecho privado, tales como los intereses que generan las cuentas bancarias de los entes públicos, entre otros, de conformidad con la legislación aplicable en la materia.
- XI.2 Productos de Capital (Derogado)
- XI.3 Productos no Comprendidos en la Ley de Ingresos Vigente, Causados en Ejercicios Fiscales Anteriores Pendientes de Liquidación o Pago
- Son los ingresos que se recaudan en el ejercicio corriente, por productos pendientes de liquidación o pago causados en ejercicios fiscales anteriores, no incluidos en la Ley de Ingresos vigente.
- XII Aprovechamientos**
- Son los ingresos que percibe el Estado por funciones de derecho público distintos de: las contribuciones, los ingresos derivados de financiamientos y de los que obtengan los organismos descentralizados y las empresas de participación estatal y municipal.**
- XII.1 Aprovechamientos
- Son los ingresos que se perciben por funciones de derecho público, cuyos elementos pueden no estar previstos en una Ley sino, en una disposición administrativa de carácter general, provenientes de multas e indemnizaciones no fiscales, reintegros, juegos y sorteos, donativos, entre otros.
- XII.2 Aprovechamientos Patrimoniales
- Son los ingresos que se perciben por uso o enajenación de bienes muebles, inmuebles e intangibles, por recuperaciones de capital o en su caso patrimonio invertido, de conformidad con la legislación aplicable en la materia.
- XII.3 Accesorios de Aprovechamientos
- Son los ingresos que se perciben por concepto de recargos, sanciones, gastos de ejecución e indemnizaciones, entre otros, asociados a los aprovechamientos, cuando éstos no se cubran oportunamente de conformidad con la legislación aplicable en la materia.
- XII.4 Aprovechamientos no Comprendidos en la Ley de Ingresos Vigente, Causados en Ejercicios Fiscales Anteriores Pendientes de Liquidación o Pago
- Son los ingresos que se recaudan en el ejercicio corriente, por aprovechamientos pendientes de liquidación o pago causados en ejercicios fiscales anteriores, no incluidos en la Ley de Ingresos vigente.
- XIII Ingresos por Venta de Bienes, Prestación de Servicios y Otros Ingresos**



Son los ingresos propios obtenidos por las Instituciones Públicas de Seguridad Social, las Empresas Productivas del Estado, las entidades de la administración pública paraestatal y paramunicipal, los poderes legislativo y judicial, y los órganos autónomos federales y estatales, por sus actividades de producción, comercialización o prestación de servicios; así como otros ingresos por sus actividades diversas no inherentes a su operación, que generen recursos.

- XIII.1 Ingresos por Venta de Bienes y Prestación de Servicios de Instituciones Públicas de Seguridad Social
Son los ingresos propios obtenidos por las Instituciones Públicas de Seguridad Social por sus actividades de producción, comercialización o prestación de servicios.
- XIII.2 Ingresos por Venta de Bienes y Prestación de Servicios de Empresas Productivas del Estado
Son los ingresos propios obtenidos por las Empresas Productivas del Estado por sus actividades de producción, comercialización o prestación de servicios.
- XIII.3 Ingresos por Venta de Bienes y Prestación de Servicios de Entidades Paraestatales y Fideicomisos No Empresariales y No Financieros
Son los ingresos propios obtenidos por las Entidades Paraestatales y Fideicomisos No Empresariales y No Financieros por sus actividades de producción, comercialización o prestación de servicios.
- XIII.4 Ingresos por Venta de Bienes y Prestación de Servicios de Entidades Paraestatales Empresariales No Financieras con Participación Estatal Mayoritaria
Son los ingresos propios obtenidos por las Entidades Paraestatales Empresariales No Financieras con Participación Estatal Mayoritaria por sus actividades de producción, comercialización o prestación de servicios.
- XIII.5 Ingresos por Venta de Bienes y Prestación de Servicios de Entidades Paraestatales Empresariales Financieras Monetarias con Participación Estatal Mayoritaria
Son los ingresos propios obtenidos por las Entidades Paraestatales Empresariales Financieras Monetarias con Participación Estatal Mayoritaria por sus actividades de producción, comercialización o prestación de servicios.
- XIII.6 Ingresos por Venta de Bienes y Prestación de Servicios de Entidades Paraestatales Empresariales Financieras No Monetarias con Participación Estatal Mayoritaria
Son los ingresos propios obtenidos por las Entidades Paraestatales Empresariales Financieras No Monetarias con Participación Estatal Mayoritaria por sus actividades de producción, comercialización o prestación de servicios.
- XIII.7 Ingresos por Venta de Bienes y Prestación de Servicios de Fideicomisos Financieros Públicos con Participación Estatal Mayoritaria
Son los ingresos propios obtenidos por los Fideicomisos Financieros Públicos con Participación Estatal Mayoritaria por sus actividades de producción, comercialización o prestación de servicios.
- XIII.8 Ingresos por Venta de Bienes y Prestación de Servicios de los Poderes Legislativo y Judicial, y de los Órganos Autónomos
Son los ingresos propios obtenidos por los Poderes Legislativo y Judicial, y los Órganos Autónomos por sus actividades de producción, comercialización o prestación de servicios.
- XIII.9 Otros Ingresos
Son los ingresos propios obtenidos por los Poderes Legislativo y Judicial, los Órganos Autónomos y las entidades de la administración pública paraestatal y paramunicipal por sus actividades diversas no inherentes a su operación que generan recursos y que no sean ingresos por venta de bienes o prestación de servicios, tales como donativos, entre otros.



- XIV Participaciones, Aportaciones, Convenios, Incentivos Derivados de la Colaboración Fiscal y Fondos Distintos de Aportaciones**
Son los recursos que reciben las Entidades Federativas y los Municipios por concepto de participaciones, aportaciones, convenios, incentivos derivados de la colaboración fiscal y fondos distintos de aportaciones.
- XIV.1 Participaciones
Son los ingresos que reciben las Entidades Federativas y Municipios que se derivan de la adhesión al Sistema Nacional de Coordinación Fiscal, así como las que correspondan a sistemas estatales de coordinación fiscal, determinados por las leyes correspondientes.
- XIV.2 Aportaciones
Son los ingresos que reciben las Entidades Federativas y Municipios previstos en la Ley de Coordinación Fiscal, cuyo gasto está condicionado a la consecución y cumplimiento de los objetivos que para cada tipo de aportación establece la legislación aplicable en la materia.
- XIV.3 Convenios
Son los ingresos que reciben las Entidades Federativas y Municipios derivados de convenios de coordinación, colaboración, reasignación o descentralización según corresponda, los cuales se acuerdan entre la Federación, las Entidades Federativas y/o los Municipios.
- XIV.4 Incentivos Derivados de la Colaboración Fiscal
Son los ingresos que reciben las Entidades Federativas y Municipios derivados del ejercicio de facultades delegadas por la Federación mediante la celebración de convenios de colaboración administrativa en materia fiscal; que comprenden las funciones de recaudación, fiscalización y administración de ingresos federales y por las que a cambio reciben incentivos económicos que implican la retribución de su colaboración.
- XIV.5 Fondos Distintos de Aportaciones
Son los ingresos que reciben las Entidades Federativas y Municipios derivados de fondos distintos de aportaciones y previstos en disposiciones específicas, tales como: Fondo para Entidades Federativas y Municipios Productores de Hidrocarburos, y Fondo para el Desarrollo Regional Sustentable de Estados y Municipios Mineros (Fondo Minero), entre otros.
- XV Transferencias, Asignaciones, Subsidios y Subvenciones, y Pensiones y Jubilaciones**
Son los recursos que reciben en forma directa o indirecta los entes públicos como parte de su política económica y social, de acuerdo a las estrategias y prioridades de desarrollo para el sostenimiento y desempeño de sus actividades.
- XV.1 Transferencias y Asignaciones
Son los ingresos que reciben los entes públicos con el objeto de sufragar gastos inherentes a sus atribuciones.
- XV.2 Transferencias al Resto del Sector Público (Derogado)
- XV.3 Subsidios y Subvenciones
Son los ingresos destinados para el desarrollo de actividades prioritarias de interés general, que reciben los entes públicos mediante asignación directa de recursos, con el fin de favorecer a los diferentes sectores de la sociedad para: apoyar en sus operaciones, mantener los niveles en los precios, apoyar el consumo, la distribución y comercialización de bienes, motivar la inversión, cubrir impactos financieros, promover la innovación tecnológica, y para el fomento de las actividades agropecuarias, industriales o de servicios.



XV.4 Ayudas Sociales (Derogado)

XV.5 Pensiones y Jubilaciones

Son los ingresos que reciben los entes públicos de seguridad social, que cubre el Gobierno Federal, Estatal o Municipal según corresponda, por el pago de pensiones y jubilaciones.

XV.6 Transferencias a Fideicomisos, Mandatos y Análogos (Derogado)

XV.7 Transferencias del Fondo Mexicano del Petróleo para la Estabilización y el Desarrollo

Son los ingresos que reciben los entes públicos por transferencias del Fondo Mexicano del Petróleo para la Estabilización y el Desarrollo.

Ingresos Derivados de Financiamientos

Son los ingresos obtenidos por la celebración de empréstitos internos o externos, a corto o largo plazo, aprobados en términos de la legislación correspondiente. Los créditos que se obtienen son por: emisiones de instrumentos en mercados nacionales e internacionales de capital, organismos financieros internacionales, créditos bilaterales y otras fuentes.

0.1 Endeudamiento Interno

Financiamiento derivado del resultado positivo neto de los recursos que provienen de obligaciones contraídas por los entes públicos y empresas productivas del estado del ámbito federal, considerando lo previsto en la legislación aplicable en la materia, con acreedores nacionales y pagaderos en el interior del país en moneda nacional, incluye el diferimiento de pagos.

0.2 Endeudamiento Externo

Financiamiento derivado del resultado positivo neto de los recursos que provienen de obligaciones contraídas por los entes públicos y empresas productivas del estado del ámbito federal, considerando lo previsto en la legislación aplicable en la materia, con acreedores extranjeros y pagaderos en el exterior del país en moneda extranjera.

0.3 Financiamiento Interno

Son los recursos que provienen de obligaciones contraídas por las Entidades Federativas, los Municipios y en su caso, las entidades del sector paraestatal o paramunicipal, a corto o largo plazo, con acreedores nacionales y pagaderos en el interior del país en moneda nacional, considerando lo previsto en la legislación aplicable en la materia.

**CAPÍTULO II
DE LOS INGRESOS DEL MUNICIPIO**

ARTÍCULO 3.- Para erogar los gastos que demanda la atención de su administración, servicios públicos, obras y demás obligaciones a su cargo, la hacienda pública del Municipio Libre de CANDELARIA para el ejercicio fiscal comprendido del 1º de enero al 31 de diciembre de 2021, percibirá los Impuestos, Cuotas y Aportaciones de Seguridad Social, Contribuciones de Mejoras, Derechos, Productos, Aprovechamientos, Ingresos por Venta de Bienes y Servicios, Participaciones y Aportaciones, Transferencias, Asignaciones Subsidios y otras Ayudas e Ingresos Derivados de Financiamiento en las cantidades estimadas que a continuación se enumeran.

Municipio Candelaria		Ingreso Estimado
Iniciativa de Ley de Ingresos para el Ejercicio Fiscal 2021		
	Total.	\$374,428,470
1-Impuestos		6,895,144

**LEY DE INGRESOS DEL MUNICIPIO DE CANDELARIA PARA EL EJERCICIO FISCAL 2021**

PODER LEGISLATIVO DEL ESTADO DE CAMPECHE
SECRETARÍA GENERAL, DIRECCIÓN DE CONTROL DE PROCESOS LEGISLATIVOS
COMPENDIO JURÍDICO DEL ESTADO, SECCIÓN LEYES
DOCUMENTO PARA CONSULTA, SIN VALIDEZ LEGAL

EXPEDIDO: DECRETO 181, 28/Dic/2020

1.1- Impuestos Sobre los Ingresos	7,681
1.2- Impuestos Sobre el Patrimonio	5,014,245
1.3- Impuestos Sobre la Producción, el Consumo y las Transacciones	1,428,232
1.4- Impuestos al Comercio Exterior	0
1.5- Impuestos Sobre Nóminas y Asimilables	0
1.6- Impuestos Ecológicos	0
1.7- Accesorios de Impuestos	444,986
1.8- Otros Impuestos	0
1.9- Impuestos no Comprendidos en la Ley de Ingresos Vigente, Causados en Ejercicios Fiscales Anteriores Pendientes de Liquidación o Pago	0
2- Cuotas y Aportaciones de Seguridad Social	0
2.1- Aportaciones para Fondos de Vivienda	0
2.2- Cuotas para la Seguridad Social	0
2.3 Cuotas de Ahorro para el Retiro	0
2.4- Otras Cuotas y Aportaciones para la Seguridad Social	0
2.5 Accesorios de Cuotas y Aportaciones de Seguridad Social	0
3- Contribuciones de Mejoras	0
3.1- Contribuciones de Mejoras por Obras Públicas	0
3.2- Contribuciones de Mejoras no Comprendidas en la Ley de Ingresos Vigente, Causadas en Ejercicios Fiscales Anteriores Pendientes de Liquidación o Pago	0
4- Derechos	\$7,596,751
4.1- Derechos por el Uso, Goce, Aprovechamiento o Explotación de Bienes de Dominio Público	386,256
4.2- Derechos a los Hidrocarburos (Derogado)	0
4.3- Derechos por Prestación de Servicios	6,205,303
4.4- Otros Derechos	1,005,192
4.5- Accesorios de Derechos	0
4.6- Derechos no Comprendidos en la Ley de Ingresos Vigente, Causados en Ejercicios Fiscales Anteriores Pendientes de Liquidación o Pago	0
5- Productos	\$556,098
5.1- Productos	556,098
5.2- Productos de Capital (Derogado)	0
5.3- Productos no Comprendidos en la Ley de Ingresos Vigente, Causados en Ejercicios Fiscales Anteriores Pendientes de Liquidación o Pago	0
6- Aprovechamientos	\$2,659,692
6.1- Aprovechamientos	2,659,692
6.2- Aprovechamientos Patrimoniales	0
6.3- Accesorios de Aprovechamientos	0

**LEY DE INGRESOS DEL MUNICIPIO DE CANDELARIA PARA EL EJERCICIO FISCAL 2021**

PODER LEGISLATIVO DEL ESTADO DE CAMPECHE
SECRETARÍA GENERAL, DIRECCIÓN DE CONTROL DE PROCESOS LEGISLATIVOS
COMPENDIO JURÍDICO DEL ESTADO, SECCIÓN LEYES
DOCUMENTO PARA CONSULTA, SIN VALIDEZ LEGAL

EXPEDIDO: DECRETO 181, 28/Dic/2020

6.4- Aprovechamientos no Comprendidos en la Ley de Ingresos Vigente, Causados en Ejercicios Fiscales Anteriores Pendientes de Liquidación o Pago	0
7- Ingresos por Venta de Bienes, Prestación de Servicios y Otros Ingresos	0
7.1- Ingresos por Venta de Bienes y Prestación de Servicios de Instituciones Públicas de Seguridad Social	0
7.2- Ingresos por Venta de Bienes y Prestación de Servicios de Empresas Productivas del Estado	0
7.3- Ingresos por Venta de Bienes y Prestación de Servicios de Entidades Paraestatales y Fideicomisos No Empresariales y No Financieros	0
7.4- Ingresos por Venta de Bienes y Prestación de Servicios de Entidades Paraestatales Empresariales No Financieras con Participación Estatal Mayoritaria	0
7.5- Ingresos por Venta de Bienes y Prestación de Servicios de Entidades Paraestatales Empresariales Financieras Monetarias con Participación Estatal Mayoritaria	0
7.6- Ingresos por Venta de Bienes y Prestación de Servicios de Entidades Paraestatales Empresariales Financieras No Monetarias con Participación Estatal Mayoritaria	0
7.7- Ingresos por Venta de Bienes y Prestación de Servicios de Fideicomisos Financieros Públicos con Participación Estatal Mayoritaria	0
7.8- Ingresos por Venta de Bienes y Prestación de Servicios de los Poderes Legislativo y Judicial, y de los Órganos Autónomos	0
7.9- Otros Ingresos	0
8- Participaciones, Aportaciones, Convenios, Incentivos Derivados de la Colaboración Fiscal y Fondos Distintos de Aportaciones	\$350,602,202
8.1- Participaciones	133,839,174
8.2- Aportaciones	144,294,190
8.3- Convenios	70,366,535
8.4- Incentivos Derivados de la Colaboración Fiscal	1,058,818
8.5- Fondos Distintos de Aportaciones	1,043,485
9- Transferencias, Asignaciones, Subsidios y Subvenciones, y Pensiones y Jubilaciones	\$6,118,583
9.1- Transferencias y Asignaciones	6,118,583
9.2- Transferencias al Resto del Sector Público (Derogado)	0
9.3- Subsidios y Subvenciones	0
9.4- Ayudas Sociales (Derogado)	0
9.5- Pensiones y Jubilaciones	0
9.6- Transferencias a Fideicomisos, Mandatos y Análogos (Derogado)	0
9.7- Transferencias del Fondo Mexicano del Petróleo para la Estabilización y el Desarrollo	0
0.- Ingresos Derivados de Financiamientos	0

**LEY DE INGRESOS DEL MUNICIPIO DE CANDELARIA PARA EL EJERCICIO FISCAL 2021**

PODER LEGISLATIVO DEL ESTADO DE CAMPECHE
SECRETARÍA GENERAL, DIRECCIÓN DE CONTROL DE PROCESOS LEGISLATIVOS
COMPENDIO JURÍDICO DEL ESTADO, SECCIÓN LEYES
DOCUMENTO PARA CONSULTA, SIN VALIDEZ LEGAL

EXPEDIDO: DECRETO 181, 28/Dic/2020

0.1-Endeudamiento Interno	0
0.2-Endeudamiento Externo	0
0.3-Financiamiento Interno	0

Anexo Impuestos

IMPUESTOS	\$6,895,144
Impuesto Sobre los ingresos	7,681
Impuesto Sobre Espectáculos Públicos	1,878
Sobre Honorarios por Servicios Médicos Profesionales	5,803
impuesto Sobre el patrimonio	5,014,245
Impuesto Predial y Urbano	5,014,245
Impuesto Sobre la Producción, el Consumo y las Transacciones	1,428,232
Impuesto Sobre la Adquisición de Bienes Inmuebles	690,472
Impuesto Sobre Adquisición de Vehículos de Motor Usados que se Realicen Entre Particulares	737,760
Accesorios de Impuestos	444,986
Accesorios	444,986

Anexo Derechos

DERECHOS	\$7,596,751
Derechos por el uso, goce, aprovechamiento o explotación de bienes de dominio público	386,256
Por Autorizaciones de Uso de la Vía Pública	386,256
Derecho por Prestación de Servicios	6,205,303
Por Servicios de Tránsito	935,101
Servicio de Rastro Público	116,055
Por Servicio de Agua Potable	4,340,820
Por Servicio de Panteones	19,703
Por Servicio de Mercados	30,000
Por Licencia de Construcción	196,864
Por Licencia de Uso de Suelo	143,696
Por Autorización de Rotura de Pavimento	1,061
Por las Licencias, Permisos o Autorizaciones por Anuncios, Carteles o Publicidad	33,327
Por Expedición de Cédula Catastral	1,169
Por Registro de Directores Responsables de Obra	49,515
Por Expedición de Certificados, Certificaciones, Constancias y Duplicados de Documentos	337,992
Otros Derechos	1,005,192
Por Expedición o Revalidación de Registros Municipales para Establecimientos	267,258
Registro de Fierro	737,934

**Anexo Productos**

PRODUCTOS	\$556,098
Productos de tipo Corriente	
Intereses Financieros	518,190
Por Uso de Estacionamientos y Baños Públicos	37,908

Anexo Aprovechamientos

APROVECHAMIENTOS	\$2,659,692
Aprovechamientos de Tipo Corriente	
Multas	506,544
Reintegros	102,668
Otros Aprovechamientos	2,050,480

Anexo Participaciones

PARTICIPACIONES	\$133,839,174
Participación Federal	\$133,839,174
Fondo Municipal de Participaciones	131,813,732
Fondo General	73,142,311
Fondo de Fiscalización y Recaudación	3,324,332
Fondo de Fomento Municipal (Base 2013 + 70%)	17,348,001
Impuesto Especial sobre Producción y Servicio	525,552
Fondo de Extracción de Hidrocarburos	23,306,448
IEPS de Gasolina y Diésel	1,668,639
Fondo ISR	9,622,149
Fondo de Colaboración Administrativa de Predial (30%)	2,876,300
Participación Estatal	\$2,025,442
A la Venta Final con Contenido Alcohólico	2,683
Placas y Refrendos Vehiculares	2,022,759

Anexo Aportaciones

APORTACIONES	\$144,294,190
Aportación Federal	140,523,475
Fondo de Aportaciones para la Infraestructura Social Municipal (FISM)	108,961,744
Fondo de Aportaciones para el Fortalecimiento de los Municipios (FORTAMUN)	31,561,731
Aportación Estatal	3,770,715
Impuesto sobre Nóminas	2,835,124



Impuesto Adicional para la Preservación del Patrimonio Cultural, Infraestructura y Deporte	935,591
--	---------

Anexo Convenios

CONVENIOS	\$70,366,535
Convenio Federal	41,557,130
Cultura del Agua	87,500
Devolución de Derechos PRODDER	104,000
Ramo 23 Provisiones Salariales y Económicas	41,365,630
Convenio Estatal	28,809,405
Programa de Inversión en Infraestructura a las Juntas Municipales	2,000,000
Obras o acciones	26,809,405

Anexo Incentivos Derivados

INCENTIVO DERIVADOS DE LA COLABORACIÓN FISCAL DEL ESTADO	\$1,058,818
Multas Federales no Fiscales	454,149
Fondo de Compensación ISAN	159,156
Impuesto sobre Automóviles Nuevos	417,410
Enajenación de bienes	28,103

Anexo Fondo Distintos de Aportaciones

Fondo Distintos de Aportaciones	\$1,043,485
Fondo para Entidades Federativas y Municipios Productores de Hidrocarburos	1,043,485

Anexo Transferencias Asignaciones, Subsidios y Otras Ayudas

TRANSFERENCIAS ASIGNACIONES, SUBSIDIOS Y OTRAS AYUDAS	\$6,118,583
Transferencias Internas y Asignaciones al Sector Público	6,118,583
Transferencias al Resto del Sector Público	0
Apoyo Financiero Estatal	4,444,914
Apoyo Financiero Estatal a Juntas, Agencias y Comisarías Municipales	1,673,669

Cuando una Ley o convenio que establezca alguno de los ingresos previstos en este artículo, contenga disposiciones que señalen otros ingresos, estos últimos se considerarán comprendidos en la fracción que corresponda a los ingresos a que se refiere este artículo.

ARTICULO 4.- La recaudación de los ingresos provenientes de los conceptos a que se refiere el artículo 3 de esta Ley, se harán en las oficinas recaudadoras de la Tesorería Municipal, o en las instituciones de crédito autorizadas, o por transferencia electrónica de fondos, o en los lugares que la propia Tesorería autorice para tal efecto, así mismo, en su caso en los Organismos del Sector Descentralizado de la



Administración Pública Municipal o en las oficinas recaudadoras de la Secretaría de Finanzas del Estado, cuando el Municipio haya signado el convenio correspondiente con el Estado.

Se aceptarán como medio de pago, el dinero en efectivo en moneda nacional y curso legal, la transferencia electrónica de fondos y los cheques para abono en cuenta a favor del Municipio; éstos deberán ser certificados o de caja, cuando su importe supere las 40 Unidades de Medida y Actualización (UMA).

Se entiende por transferencia electrónica de fondos, el pago que se realice por instrucción de los contribuyentes, a través de la afectación de fondos de su cuenta bancaria a favor del Municipio, que se realice por las instituciones de crédito, en forma electrónica.

ARTÍCULO 5.- Los ingresos autorizados por esta Ley se causarán, liquidarán y recaudarán de acuerdo con esta Ley, la Ley de Hacienda de los Municipios del Estado de Campeche, y demás disposiciones fiscales aplicables y supletoriamente por el Código Fiscal de los Municipios del Estado de Campeche.

ARTÍCULO 6.- Las participaciones de ingresos federales, así como los fondos de aportaciones federales se percibirán, con arreglo a las leyes que las otorguen al Presupuesto de Egresos de la Federación del presente ejercicio y, a los convenios y anexos que se celebren sobre el particular.

ARTÍCULO 7.- Las cantidades que se recauden por los rubros previstos por el artículo 3 de esta Ley, serán concentrados en la Tesorería Municipal y deberán reflejarse cualquiera que sea su forma y naturaleza en los registros contables correspondientes de conformidad con lo dispuesto en la Ley General de Contabilidad Gubernamental y los correspondientes acuerdos que emita el Consejo Nacional de Armonización Contable.

ARTÍCULO 8.- Para que tenga validez el pago de las diversas prestaciones y contraprestaciones fiscales que establece la presente Ley, el contribuyente deberá obtener en todo caso el recibo oficial correspondiente.

Las liquidaciones de contribuciones que contengan fracciones de la unidad monetaria nacional, no obstante que se determinen hasta centavos, se ajustarán a pesos aumentando o disminuyendo las décimas a la unidad más próxima, según éstas excedan o no de \$.50

Asimismo, para efectos de pago, las liquidaciones de aquellas contribuciones cuyo cobro regula esta Ley, mediante cuotas establecidas en unidad de medida y actualización, se redondearán a la unidad monetaria más próxima.

El cheque recibido por el Municipio que sea presentado en tiempo y no sea pagado, dará lugar al cobro del monto del cheque y a una indemnización que será siempre del 20% del valor de éste, y se exigirá independientemente de los demás conceptos que correspondan conforme a derecho.

Para tal efecto, el Municipio requerirá al librador del cheque para que, dentro de un plazo de tres días, efectúe el pago junto con la mencionada indemnización del 20%, o bien, acredite fehacientemente, con las pruebas documentales procedentes, que se realizó el pago o que dicho pago no se realizó por causas exclusivamente imputables a la institución de crédito.

Transcurrido el plazo señalado sin que se obtenga el pago o se demuestre cualquiera de los extremos antes señalados, el Municipio requerirá y cobrará el monto del cheque, la indemnización mencionada y los demás accesorios que correspondan, mediante el Procedimiento Administrativo de Ejecución, sin perjuicio de la responsabilidad que en su caso procediere.

ARTÍCULO 9.- Cuando no se cubran las contribuciones o los aprovechamientos en la fecha o dentro del plazo fijado por las disposiciones fiscales, su monto se actualizará desde el mes en que debió hacerse el pago y hasta que el mismo se efectúe, además deberán pagarse recargos en concepto de indemnización a



la hacienda pública municipal por la falta de pago oportuno. Dichos recargos se calcularán aplicando al monto de las contribuciones o de los aprovechamientos actualizados por el período a que se refiere este párrafo, la tasa que resulte de sumar las aplicables en cada año para cada uno de los meses transcurridos en el período de actualización de la contribución o aprovechamiento de que se trate.

Los recargos se causarán hasta por cinco años, en los cuales los recargos se causarán hasta en tanto no se extingan las facultades de las autoridades fiscales para determinar las contribuciones o aprovechamientos omitidos y sus accesorios, y se calcularán sobre el total del crédito fiscal, excluyendo los propios recargos, la indemnización a que se refiere el artículo 6 de la presente Ley, los gastos de ejecución y las multas por infracción a disposiciones fiscales.

En los casos de garantía de obligaciones fiscales a cargo de terceros, los recargos se causarán sobre el monto de lo requerido y hasta el límite de lo garantizado, cuando no se pague dentro del plazo legal.

Cuando el pago hubiera sido menor al que corresponda, los recargos se computarán sobre la diferencia.

Los recargos se causarán por cada mes o fracción que transcurra a partir del día en que debió hacerse el pago y hasta que el mismo se efectúe.

Sí se obtiene autorización para pagar a plazos, ya sea en forma diferida o en parcialidades, se causarán además los recargos por la parte diferida.

En el caso de aprovechamientos, los recargos se calcularán de conformidad con lo dispuesto en este artículo sobre el total del crédito fiscal, excluyendo los propios recargos, los gastos de ejecución y la indemnización prevista por el artículo 6 de esta Ley.

No causarán recargos las multas no fiscales.

La tasa de recargos para cada uno de los meses de mora será de 1.47 por ciento.

En los casos de que se autorice pagar a plazos, ya sea en forma diferida o en parcialidades se causarán recargos a la tasa del 0.98 por ciento mensual sobre los saldos insolutos.

En ningún caso las autoridades fiscales podrán liberar a los contribuyentes de la actualización de las contribuciones,

ARTÍCULO 10.- El monto de las contribuciones, aprovechamientos, así como de las devoluciones a cargo de la hacienda pública municipal, se actualizará por el transcurso del tiempo y con motivo de los cambios de precios en el país, para lo cual se aplicará el factor de actualización a las cantidades que se deban actualizar.

Dicho factor se obtendrá dividiendo el Índice Nacional de Precios al Consumidor del mes anterior al más reciente del período entre el citado índice correspondiente al mes anterior al más antiguo de dicho período. Las contribuciones, los aprovechamientos, así como las devoluciones a cargo de la hacienda pública municipal, no se actualizarán por fracciones de mes.

En los casos en que el Índice Nacional de Precios al Consumidor del mes anterior al más reciente del período, no haya sido publicado por la autoridad correspondiente, la actualización de que se trate se realizará aplicando el último índice mensual publicado.

Las cantidades actualizadas conservan la naturaleza jurídica que tenían antes de la actualización.



Cuando el resultado de la operación a que se refiere el primer párrafo de este artículo sea menor a 1, el factor de actualización que se aplicará al monto de las contribuciones, aprovechamientos y devoluciones a cargo de la hacienda pública municipal, así como a los valores de bienes u operaciones de que se traten, será 1.

ARTÍCULO 11.- Los créditos fiscales que se hagan efectivos mediante la aplicación del procedimiento administrativo de ejecución, causarán gastos de ejecución para determinarlos se estará a lo siguiente:

- I. Por la diligencia de requerimiento, el 2% del crédito fiscal;
- II. Por la diligencia de embargo, el 2% del crédito fiscal; y
- III. Por la celebración del remate, enajenación fuera de remate o adjudicación a la hacienda pública municipal, el 2% del crédito fiscal;

Cuando en los casos de las fracciones anteriores, el 2% del crédito sea inferior a 6 veces la UMA General de la Zona, se cobrará esta cantidad en lugar del 2% del crédito.

En ningún caso los gastos de ejecución, por cada una de las diligencias a que se refiere este artículo, excluyendo las erogaciones extraordinarias y las relativas a la inscripción de inmuebles, podrán exceder de 850 UMAS.

Asimismo, se pagarán los gastos de ejecución extraordinarios en que se incurra con motivo del procedimiento administrativo de ejecución, incluyendo los que en su caso deriven de los embargos señalados en el Código Fiscal Municipal del Estado de Campeche fuera del procedimiento administrativo de ejecución.

ARTÍCULO 12.- Se autoriza al H. Ayuntamiento a celebrar Convenios de Coordinación Hacendaria y Convenio de Colaboración Hacendaria para el cobro de impuestos y/o derechos, y en su caso aprovechamientos, con el Gobierno del Estado, a través de su Secretaría de Finanzas, pudiendo versar también los referidos convenios sobre administración de algún servicio público municipal, por parte del citado Gobierno del Estado.

ARTÍCULO 13.- El H. Ayuntamiento podrá contratar obligaciones a corto plazo sin autorización de H. Congreso del Estado cuando el saldo insoluto total del monto principal no exceda del 6% de los ingresos totales aprobados en la presente ley, sin incluir el financiamiento neto, en los términos de la Ley de Disciplina Financiera de las Entidades Federativas y los Municipios, y la Ley de Obligaciones, Financiamientos y Deuda Pública del Estado de Campeche y sus Municipios. Así mismo, se autoriza a que el municipio disponga en los términos de los artículos 50 y 51 de la Ley de Coordinación Fiscal de los fondos de aportaciones federales que le correspondan para afectarlos a fin de garantizar obligaciones en caso de incumplimiento, o servir como fuente de pago de dichas obligaciones que contraigan con la Federación, las instituciones de crédito que operen en territorio nacional o con personas físicas o morales de nacionalidad mexicana.

ARTÍCULO 14.- Queda facultado el Departamento Jurídico del Municipio de CANDELARIA para llevar a cabo el procedimiento administrativo de ejecución para la recuperación de créditos fiscales y multas administrativas no fiscales en los términos de las leyes y convenios vigentes y del Código Fiscal Municipal del Estado de Campeche y se faculta a los Directores de Catastro y Agua Potable como autoridades fiscales a efecto de practicar notificaciones, requerimientos y Procedimientos Administrativos de Ejecución para hacer efectivos los créditos fiscales.

ARTÍCULO 15.- Tratándose de contribuciones omitidas y de sus accesorios que adeuden los contribuyentes al fisco del Municipio de Candelaria con el fin de que se regularicen en sus pagos, se podrá autorizar el pago



a plazos a través de la Tesorería Municipal sin que el plazo exceda de 12 meses de no ser así; se aplicara el Procedimiento Administrativo de Ejecución.

ARTÍCULO 16.- Con el propósito de fomentar y estimular el cumplimiento de las obligaciones fiscales de los contribuyentes apoyándolos para su regularización, queda autorizado el Ayuntamiento del Municipio de Candelaria, a través de su Tesorero para emitir resoluciones de carácter general mediante las cuales condone multas fiscales y recargos por mora en las condiciones que considere convenientes.

ARTÍCULO 17.- Para términos del artículo 57 de la Ley de Hacienda de los Municipios del Estado de Campeche en su fracción II, el Municipio de Candelaria omitirá el avalúo comercial practicado por un perito valuador acreditado cuando el inmueble no exceda de 4705 UMAS Vigentes del Estado de Campeche y se apegará al valor catastral actualizado conforme a las disposiciones de la Ley de Catastro del Estado de Campeche.

ARTÍCULO 18.- En cumplimiento a los artículos 9, fracciones I y IX, 14 y 61, fracción I, último párrafo de la Ley General de Contabilidad Gubernamental y Cuarto Transitorio del Decreto por el que se reforma y adiciona la Ley General de Contabilidad Gubernamental, para transparentar y armonizar la Información financiera relativa a la aplicación de recursos públicos en los distintos órdenes de gobierno, aplicando la **Norma para armonizar la presentación de la información adicional a la iniciativa de la Ley de Ingresos**, presentándola de la siguiente manera:

Municipio de Candelaria		Ingreso Estimado
Iniciativa de Ley de Ingresos para el Ejercicio Fiscal 2021		
Total.		\$374,428,,470
1- Impuestos		6,895,144
1.1- Impuestos Sobre los Ingresos		7,681
1.2- Impuestos Sobre el Patrimonio		5,014,245
1.3- Impuestos Sobre la Producción, el Consumo y las Transacciones		1,428,232
1.4- Impuestos al Comercio Exterior		0
1.5- Impuestos Sobre Nóminas y Asimilables		0
1.6- Impuestos Ecológicos		0
1.7- Accesorios de Impuestos		444,986
1.8- Otros Impuestos		0
1.9- Impuestos no Comprendidos en la Ley de Ingresos Vigente, Causados en Ejercicios Fiscales Anteriores Pendientes de Liquidación o Pago		0
2- Cuotas y Aportaciones de Seguridad Social		0
2.1- Aportaciones para Fondos de Vivienda		0
2.2- Cuotas para la Seguridad Social		0
2.3 Cuotas de Ahorro para el Retiro		0
2.4- Otras Cuotas y Aportaciones para la Seguridad Social		0
2.5 Accesorios de Cuotas y Aportaciones de Seguridad Social		0
3- Contribuciones de Mejoras		0
3.1- Contribuciones de Mejoras por Obras Públicas		0

**LEY DE INGRESOS DEL MUNICIPIO DE CANDELARIA PARA EL EJERCICIO FISCAL 2021**

PODER LEGISLATIVO DEL ESTADO DE CAMPECHE
SECRETARÍA GENERAL, DIRECCIÓN DE CONTROL DE PROCESOS LEGISLATIVOS
COMPENDIO JURÍDICO DEL ESTADO, SECCIÓN LEYES
DOCUMENTO PARA CONSULTA, SIN VALIDEZ LEGAL

EXPEDIDO: DECRETO 181, 28/Dic/2020

3.2- Contribuciones de Mejoras no Comprendidas en la Ley de Ingresos Vigente, Causadas en Ejercicios Fiscales Anteriores Pendientes de Liquidación o Pago	0
4- Derechos	\$7,596,751
4.1- Derechos por el Uso, Goce, Aprovechamiento o Explotación de Bienes de Dominio Público	386,256
4.2- Derechos a los Hidrocarburos (Derogado)	0
4.3- Derechos por Prestación de Servicios	6,205,303
4.4- Otros Derechos	1,005,192
4.5- Accesorios de Derechos	0
4.6- Derechos no Comprendidos en la Ley de Ingresos Vigente, Causados en Ejercicios Fiscales Anteriores Pendientes de Liquidación o Pago	0
5- Productos	\$556,098
5.1- Productos	556,098
5.2- Productos de Capital (Derogado)	0
5.3- Productos no Comprendidos en la Ley de Ingresos Vigente, Causados en Ejercicios Fiscales Anteriores Pendientes de Liquidación o Pago	0
6- Aprovechamientos	\$2,659,692
6.1- Aprovechamientos	2,659,692
6.2- Aprovechamientos Patrimoniales	0
6.3- Accesorios de Aprovechamientos	0
6.4- Aprovechamientos no Comprendidos en la Ley de Ingresos Vigente, Causados en Ejercicios Fiscales Anteriores Pendientes de Liquidación o Pago	0
7- Ingresos por Venta de Bienes, Prestación de Servicios y Otros Ingresos	0
7.1- Ingresos por Venta de Bienes y Prestación de Servicios de Instituciones Públicas de Seguridad Social	0
7.2- Ingresos por Venta de Bienes y Prestación de Servicios de Empresas Productivas del Estado	0
7.3- Ingresos por Venta de Bienes y Prestación de Servicios de Entidades Paraestatales y Fideicomisos No Empresariales y No Financieros	0
7.4- Ingresos por Venta de Bienes y Prestación de Servicios de Entidades Paraestatales Empresariales No Financieras con Participación Estatal Mayoritaria	0
7.5- Ingresos por Venta de Bienes y Prestación de Servicios de Entidades Paraestatales Empresariales Financieras Monetarias con Participación Estatal Mayoritaria	0
7.6- Ingresos por Venta de Bienes y Prestación de Servicios de Entidades Paraestatales Empresariales Financieras No Monetarias con Participación Estatal Mayoritaria	0



LEY DE INGRESOS DEL MUNICIPIO DE CANDELARIA PARA EL EJERCICIO FISCAL 2021

PODER LEGISLATIVO DEL ESTADO DE CAMPECHE
SECRETARÍA GENERAL, DIRECCIÓN DE CONTROL DE PROCESOS LEGISLATIVOS
COMPENDIO JURÍDICO DEL ESTADO, SECCIÓN LEYES
DOCUMENTO PARA CONSULTA, SIN VALIDEZ LEGAL

EXPEDIDO: DECRETO 181, 28/Dic/2020

7.7- Ingresos por Venta de Bienes y Prestación de Servicios de Fideicomisos Financieros Públicos con Participación Estatal Mayoritaria	0
7.8- Ingresos por Venta de Bienes y Prestación de Servicios de los Poderes Legislativo y Judicial, y de los Órganos Autónomos	0
7.9- Otros Ingresos	0
8- Participaciones, Aportaciones, Convenios, Incentivos Derivados de la Colaboración Fiscal y Fondos Distintos de Aportaciones	\$350,602,202
8.1- Participaciones	133,839,174
8.2- Aportaciones	144,294,190
8.3- Convenios	70,366.535
8.4- Incentivos Derivados de la Colaboración Fiscal	1,058,818
8.5- Fondos Distintos de Aportaciones	1,043,485
9- Transferencias, Asignaciones, Subsidios y Subvenciones, y Pensiones y Jubilaciones	\$6,118,583
9.1- Transferencias y Asignaciones	6,118,583
9.2- Transferencias al Resto del Sector Público (Derogado)	0
9.3- Subsidios y Subvenciones	0
9.4- Ayudas Sociales (Derogado)	0
9.5- Pensiones y Jubilaciones	0
9.6- Transferencias a Fideicomisos, Mandatos y Análogos (Derogado)	0
9.7- Transferencias del Fondo Mexicano del Petróleo para la Estabilización y el Desarrollo	0
0.- Ingresos Derivados de Financiamientos	0
0.1-Endeudamiento Interno	0
0.2-Endeudamiento Externo	0
0.3-Financiamiento Interno	0

ARTÍCULO 19.- En cumplimiento al artículo 18 de la Ley de Disciplina Financiera se presentan las

- I.- Proyecciones de finanzas públicas, considerando las premisas empleadas en los Criterios Generales de Política Económica, las cuales se realizaron con base en los formatos que emite el Consejo Nacional de Armonización Contable y abarcaron un periodo de 1 año en adición al ejercicio fiscal en cuestión, por tratarse de un Municipio con una población menor a 200, 000 habitantes de acuerdo con el último censo o conteo de población publicado por el Instituto Nacional de Estadística y Geografía. (Anexo 1)
- II. Descripción de los riesgos relevantes para las finanzas públicas, incluyendo los montos de Deuda Contingente, acompañados de propuestas de acción para enfrentarlos. (Anexo 2)
- III. Los resultados de las finanzas públicas que abarquen un periodo de el último año y el ejercicio fiscal en cuestión, de acuerdo con los formatos que emita el Consejo Nacional de Armonización Contable para este fin, por tratarse de un Municipio con una población menor a 200, 000 habitantes de acuerdo con el último censo o conteo de población publicado por el Instituto Nacional de Estadística y Geografía. (Anexo 3)
- IV. Un estudio actuarial de las pensiones de sus trabajadores, el cual como mínimo deberá actualizarse cada cuatro años. El estudio deberá incluir la población afiliada, la edad promedio, las



características de las prestaciones otorgadas por la ley aplicable, el monto de reservas de pensiones, así como el periodo de suficiencia y el balance actuarial en valor presente. (Anexo 4)

CUMPLIMIENTO DE LA LEY DE DISCIPLINA FINANCIERA OBJETIVOS, METAS Y ESTRATEGIAS

OBJETIVOS:

En la iniciativa de la presente Ley se estableció como uno de los objetivos principales establecer una regulación en materia de responsabilidad hacendaria que permita al Municipio de Candelaria conducirse bajo criterios y reglas que aseguren una gestión responsable y equilibrada de sus finanzas públicas, mediante la recaudación de impuestos generando condiciones favorables para el crecimiento económico y la estabilidad del sistema financiero. Específicamente, determina disposiciones para un manejo sostenible de las haciendas públicas municipales para la contratación y registro de deuda pública y otro tipo de obligaciones, así como de transparencia y de rendición de cuentas, aplicables a las entidades federativas y los municipios.

METAS:

La presente iniciativa se plantea fortalecer los ingresos del Municipio de Candelaria sin aumentar el pago de contribuciones, esto es, no se propone la creación de tributos, ni aprovechamientos nuevos, sino que se persigue dotar de mayor certeza, objetividad y legalidad a los ingresos tributarios y no tributarios del municipio, a través de la inclusión en esta Ley, sin tener que utilizar otros ordenamientos ajenos al ámbito tributario municipal, como por ejemplo las bases legales para la determinación de los accesorios de las contribuciones, como son los recargos, la actualización y los gastos de ejecución, con ello, como se podrá ver de lo que se verterá en líneas más adelante, se pretende ordenar con mayor precisión el cobro de las contribuciones adeudadas al municipio y la generación de sus respectivos accesorios, dando con esto, mayor seguridad jurídica a los ciudadanos, aunado a una serie de cambios mayores a la articulación acostumbrada para este ordenamiento, por lo que, a continuación se procede con la descripción precisa de los cambios propuestos a esta soberanía:

ESTRATEGIAS:

Para el ejercicio fiscal 2021, la presente Ley de Ingresos del Municipio de Candelaria actuará conforme a las estrategias de política de ingresos establecidas en el Plan Municipal de Desarrollo 2018-2021, a saber:

- Optimizar al máximo las fuentes de recaudación que dispone el Municipio
- Administrar con eficacia los ingresos obtenidos a través de los diversos Convenios de Colaboración Administrativa.
- Fortalecer en lo posible las variables mediante las cuales se determinan los coeficientes de distribución de las participaciones y aportaciones federales.



ANEXO 1
PROYECCIONES DE FINANZAS PUBLICAS

Municipio de Candelaria (a)						
Proyecciones de Ingresos - LDF						
(PESOS)						
(CIFRAS NOMINALES)						
Concepto (b)	Año en Cuestión 2021 (de iniciativa de Ley) (c)	2022 (d)	2023 (d)	2024 (d)	2025 (d)	2026 (d)
1. Ingresos de Libre Disposición (1=A+B+C+D+E+F+G+H+I+J+K+L)	\$159,767,745.00	\$164,560,778.00	0	0	0	0
A. Impuestos	6,895,144	7,101,998	0			
B. Cuotas y Aportaciones de Seguridad Social	0	0	0			
C. Contribuciones de Mejoras	0	0	0			
D. Derechos	7,596,751	7,824,654	0			
E. Productos	556,098	572,781	0			
F. Aprovechamientos	2,659,692	2,739,483	0			
G. Ingresos por Venta de Bienes y Prestación de Servicios	0	0	0			
H. Participaciones	133,839,174	137,854,349	0			
I. Incentivos Derivados de la Colaboración Fiscal	1,058,818	1,090,583	0			
J. Transferencias y Asignaciones	6,118,583	6,302,140	0			
K. Convenios	0	0	0			
L. Otros Ingresos de Libre Disposición	1,043,485	1,074,790	0			
2. Transferencias Federales Etiquetadas (2=A+B+C+D+E)	\$214,660,725.00	\$221,100,547.00	0	0	0	0
A. Aportaciones	144,294,190	148,623,016	0			
B. Convenios	70,366,535	72,477,531	0			
C. Fondos Distintos de Aportaciones	0	0	0			
D. Transferencias, Asignaciones, Subsidios y Subvenciones, y Pensiones y Jubilaciones	0	0	0			
E. Otras Transferencias Federales Etiquetadas	0	0	0			
3. Ingresos Derivados de Financiamientos (3=A)	0	0	0	0	0	0
A. Ingresos Derivados de Financiamientos	0	0	0	0	0	0
4. Total de Ingresos Proyectados (4=1+2+3)	\$374,428,470.00	\$385,661,325.00	0	0	0	0
Datos Informativos						
1. Ingresos Derivados de Financiamientos con Fuente de Pago de Recursos de Libre Disposición	0	0	0			
2. Ingresos derivados de Financiamientos con Fuente de Pago de Transferencias Federales Etiquetadas	0	0	0			
3. Ingresos Derivados de Financiamiento (3 = 1 + 2)	0	0	0	0	0	0



ANEXO 2

DESCRIPCIÓN DE RIESGOS RELEVANTES PARA LAS FINANZAS PÚBLICAS INCLUYENDO MONTOS DE DEUDA CONTINGENTE Y LAS PROPUESTAS DE ACCIÓN PARA ENFRENTARLOS

En el H. Ayuntamiento de Candelaria los pasivos contingentes derivados de demandas laborales en proceso y laudos pendientes de liquidar ante lo cual se crearán provisiones o reservas bancarias para el cumplimiento de estos compromisos laborales y celebrar convenios de pago con el trabajador de tal manera que no afecte las finanzas municipales.

En ejercicio fiscal 2019 se creó un fondo de contingencia el cual se aplicó en su totalidad durante el periodo de contingencia sanitaria en el 2020 y se continuará con el manejo del mismo para hacer frente a la pandemia COVID 19 y las contingencias posibles que pueden presentarse por incendios, inundaciones, sismos y otras catástrofes naturales. Para la reconstrucción del municipio a efecto de dar cumplimiento a la Ley de Disciplina Financiera.

RELACIÓN DE EXPEDIENTES LABORALES EN TRÁMITE SEGUIDOS ANTE EL TRIBUNAL DE CONCILIACIÓN Y ARBITRAJE DEL ESTADO DE CAMPECHE, EN CONTRA DEL H. AYUNTAMIENTO DE CANDELARIA, Y ESTATUS ACTUAL DE CADA UNO.-

Cabe precisar que, en su gran mayoría, los expedientes existentes en litigio laboral, han sido derivadas de administraciones pasadas a la del señor SALVADOR FARIÁS GONZÁLEZ, como Presidente Municipal.

	EXP.	AÑO DE INICIO.	DEMANDANTE	MONTO APROXIMADO CONSIDERADO.
1	No.49/2006	2006	MARIO MARTÍNEZ MALDONADO	PARA DETERMINAR MONTO PRECISO DEBE VERIFICARSE INCIDENTE DE LIQUIDACIÓN EN EL TRIBUNAL. MONTO APROX. CONDENADO EN LAUDO \$150.000.00=====
2	No.90/2010	2010	JULIO CESAR LEONARDO RESENDIS	PENDIENTE DE EMITIR LAUDO POR EL TRIBUNAL. CONSIDERAR RIESGO. POSIBLE CONVENIO.
3	No.162/2012	2012	VERONICA BEATRIZ BOLDO UC	DESAHOGO DE PRUEBAS-PENDIENTE DE DICTARSE LAUDO.
4	No.163/2012	2012	MARTHA HERNÁNDEZ PÉREZ	DESHOGO DE PRUEBAS-PENDIENTE DE DICTARSE LAUDO.
5	No.164/2012	2012	MANUEL SARRICOLEA LANDEROS	DESHOGO DE PRUEBAS-PENDIENTE DE DICTARSE LAUDO.
6	No.165/2012	2012	LUIS ENRIQUE CRUZ GONZÁLEZ	DESHOGO DE PRUEBAS-PENDIENTE DE DICTARSE LAUDO. CONSIDERAR RIESGO-POSIBLE CONVENIO.
7	No.171/2012	2012	GREGORIA GUADALUPE REBOLLAR DE LA ROSA	SE VERIFICÓ AUDIENCIA DE ARBITRAJE-PENDIENTE POR DESHOGAR PRUEBAS Y DE DICTARSE LAUDO.
8	No.174/2012	2012	MARTHA ELENA JIMÉNEZ HERNÁNDEZ.	SE VERIFICÓ AUDIENCIA DE ARBITRAJE-PENDIENTE POR DESHOGAR PRUEBAS Y DE DICTARSE LAUDO.
9	No.178/2012	2012	YESSI PRIETO AGUILAR	DESHOGO DE PRUEBAS-PENDIENTE DE DICTARSE LAUDO.CONSIDERAR RIESGO

**LEY DE INGRESOS DEL MUNICIPIO DE CANDELARIA PARA EL EJERCICIO FISCAL 2021**

PODER LEGISLATIVO DEL ESTADO DE CAMPECHE
SECRETARÍA GENERAL, DIRECCIÓN DE CONTROL DE PROCESOS LEGISLATIVOS
COMPENDIO JURÍDICO DEL ESTADO, SECCIÓN LEYES
DOCUMENTO PARA CONSULTA, SIN VALIDEZ LEGAL

EXPEDIDO: DECRETO 181, 28/Dic/2020

10	No. 02/2013	2013	VIRGINIA ALAVASARES FLORES Y SEIS MÁS...	AUDIENCIA DE ARBITRAJE-PENDIENTE DE DICTARSE LAUDO-EXISTE LA POSIBILIDAD DE CELEBRAR UN CONVENIO DE TERMINACIÓN DE RELACIÓN LABORAL. MONTO APROXIMADO \$' 000,000.00=====
11	No.29/2014	2014	EVELIA VARGAS ABURTO	AUDIENCIA INICIAL-PENDIENTE PARA PRUEBAS-ARBITRAJE Y LAUDO. CONSIDERAR RIESGO.
12	No.88/2014	2014	LUIS DE GUADALUPE SILVA BLANCAS	DESAHOGO DE PRUEBAS-ARBITRAJE Y PENDIENTE DE DICTARSE LAUDO. CONSIDER RIESGO.
13	No.168/2015	2015	SEBERIANA REYES PORTILLO	SE FIJÓ PARA PRIMERA AUDIENCIA DE CONCILIACION EL 04 DE ENERO DEL 2021.
14	No.169/2015	2015	MARÍA AMPARO JIMÉNEZ PÉREZ.	SE DIFIRIÓ AUDIENCIA DE CONCILIACION-EN ESPERA DE NOTIFICACIÓN-INICIO.
15	No.42/2019	2019	ANTONIO GUADALUPE ALBA FELIX	SE VERIFICÓ AUDIENCIA DE ARBITRAJE EL 16/ENERO/2020. PENDIENTE LAUDO.
16	No. 02/2020	2020 RECIENTE	NELSON CARBAJAL SALINAS	AUDIENCIA INICIAL PARA LAS 08:45 HS INICIO DEL 24 DE FEBRERO DEL 2021

Los montos económicos NO precisados, es porque se desconoce la fecha exacta para el dictado del Laudo en el cual se procederá a efectuar el INCIDENTE DE LIQUIDACIÓN y determinar el monto correcto, en caso de ser resolución desfavorable para el Ayuntamiento, en caso contrario, se le exenta o absuelve de pago alguno (-excepto por prestaciones y derechos laborales adquiridos irrenunciables-).

Los montos SI señalados, son aproximaciones, no podemos determinar con exactitud hasta el dictado de Laudo.

Las fechas señaladas es de acuerdo a la Agenda del propio Tribunal Burocrático.



PROGRAMA MUNICIPAL DE ACCIONES DE PROTECCION CIVIL 2021

Nombre de la Acción	Localidad	Metas Programadas al año	ENERO A DICIEMBRE DE 2021													
			Ene	Feb	Mar	Abr	May	Jun	Jul	Ago	Sep	Oct	Nov	Dic		
Atención a Fenómeno Sanitario Ecológ.	Varias	50														
Reuniones Estatales	Candelaria	15														
Atención a Fenómeno Socio Organizativo	Candelaria	40														
Desazolve de Canales Fluviales	Candelaria	25														
Capacitación Hidrometeoro lógicos	Escuelas	20														
Cortes de árboles.	Varias	20														
Plan Familiar de Protección Civil	Escuelas	20														
Supervisión Escala del Río	Candelaria	365														
Capacitación Incendios Agropecuarios	Comunidades	18														
Capacitación Incendios de Inmuebles	Escuelas	5														
Capacitación Incendios Agropecuarios	Brigadistas Com.	20														
Capacitación Incendios Urbanos	Candelaria	5														
Capacitación Incendios Forestales	Brigadistas Com.	3														
Reuniones Regionales Incendios Forestales	Candelaria	10														
Recepción de permisos de Quemaz	Varias	1														
Curso de fenómenos Químico Tecnológicos	Varias	10														
Curso de Seguridad y Prevención Escolar	Escuelas	8														
Valoraciones a domicilio	Varias	130														
Atención a accidentes automovilísticos	Varias	35														
Atención a accidentes de motociclistas	Varias	40														
traslados de emergencias ciudad de Campeche y otros estados	Varias	150														
traslados a domicilio	Varias	50														
Valoración en vía pública	varias	25														



Nombre de la Acción	Localidad	Metas Programadas al año	ENERO A DICIEMBRE DE 2021												
			Ene	Feb	Mar	Abr	May	Jun	Jul	Ago	Sep	Oct	No v	Di c	
Curso de fenómenos Sanitario Ecológico	Bomberos	10													
Cursos de Evacuación de Inmuebles	Empresas	12													
Cursos de Uso y Manejo de Extintores	Empresas y Escuelas	35													
Combate de Conatos de Incendios	Estancias Infantiles	15													
Supervisión de Inmuebles	Estancias Infantiles	10													
Capacitación Comité de Protección Escolar	Jardines de Niños	10													
Cursos de Elaboración de Programas Internos	Empresas	10													
Cursos Actualización de Programas Internos	Estancias Infantiles	10													
Cursos de Integración y funcionamiento de las brigadas	Brigadistas Com.	25													
Curso para Estancias infantiles	Estancias Infantiles	10													
Cursos para Brigadistas de evacuación y sim.	Varias	25													
Capacitación Sistemas de Alerta Temprana	Jardines de Niños	20													
Entrega de permisos de Quemas	Varias	1													
Curso del SIAT - CT	Candelaria	15													
Curso del SIAT - CT y primeros Auxilios	Escuelas Comunidades	20													
Curso Sistema de Comando de Incidentes Temporada de incendios.	Brigadistas Com.	1													
Curso de Administración de Refugios Temporales	Dif Municipal	2													
Supervisión Zona de Riesgo Temporada de Lluvias y Ciclonas Trop.	Candelaria	20													
Simulacro Fenómeno Hidrometeoro lógico	Candelaria	1													
Reunión del Consejo Mpal. Temporada de Lluvias	Varias	2													

TEC. OCTAVIO LANDEROS DAMIAN.
 DIRECTOR DE PROTECCION CIVIL MPAL.



ANEXO 3

RESULTADOS DE LAS FINANZAS PUBLICAS QUE ABARQUEN
UN PERIODO DEL ULTIMO AÑO Y EL EJERCICIO FISCAL EN CUESTION

Municipio de Candelaria (a)						
Resultados de Ingresos - LDF						
(PESOS)						
Concepto (b)	2015 (c)	2016 (c)	2017 (c)	2018 (c)	2019 (c)	2020 (d)
1. Ingresos de Libre Disposición (1=A+B+C+D+E+F+G+H+I+J+K+L)	0	0	0	0	\$177,427,325.00	\$139,096,607.00
A. Impuestos	0	0	0	0	7,274,269	5,653,218
B. Cuotas y Aportaciones de Seguridad Social	0	0	0	0	0	0
C. Contribuciones de Mejoras	0	0	0	0	0	0
D. Derechos	0	0	0	0	8,386,916	7,496,080
E. Productos	0	0	0	0	192,555	502,053
F. Aprovechamientos	0	0	0	0	2,262,534	1,830,417
G. Ingresos por Venta de Bienes y Prestación de Servicios	0	0	0	0	0	0
H. Participaciones	0	0	0	0	152,654,016	119,052,110
I. Incentivos Derivados de la Colaboración Fiscal	0	0	0	0	1,154,927	515,124
J. Transferencias y Asignaciones	0	0	0	0	5,502,108	4,047,605
K. Convenios	0	0	0	0	0	0
L. Otros Ingresos de Libre Disposición	0	0	0	0	0	0
2. Transferencias Federales Etiquetadas (2=A+B+C+D+E)	0	0	0	0	\$152,009,618.00	\$153,182,057.00
A. Aportaciones	0	0	0	0	142,405,051	139,642,090
B. Convenios	0	0	0	0	4,102,459	8,687,500
C. Fondos Distintos de Aportaciones	0	0	0	0	0	804,862
D. Transferencias, Asignaciones, Subsidios y Subvenciones, y Pensiones y Jubilaciones	0	0	0	0	5,502,108	4,047,605
E. Otras Transferencias Federales Etiquetadas	0	0	0	0	0	0
3. Ingresos Derivados de Financiamientos (3=A)	0	0	0	0	0	\$40,739,999.00
A. Ingresos Derivados de Financiamientos	0	0	0	0	0	40,739,999
4. Total de Resultados de Ingresos (4=1+2+3)	0	0	0	0	\$329,436,943.00	\$333,018,663.00
Datos Informativos						
1. Ingresos Derivados de Financiamientos con Fuente de Pago de Recursos de Libre Disposición	0	0	0	0	0	0
2. Ingresos derivados de Financiamientos con Fuente de Pago de Transferencias Federales Etiquetadas	0	0	0	0	0	0
3. Ingresos Derivados de Financiamiento (3 = 1 + 2)	0	0	0	0	0	0



ANEXO 4
ESTUDIO ACTUARIAL DE LAS PENSIONES



Resumen Ejecutivo de la Valuación Actuarial de los Pasivos Laborales del:

H. Ayuntamiento de Candelaria

al 31 de Diciembre de 2020
conforme a la Ley de Disciplina
Financiera de las Entidades
Federativas y los Municipios

Corporativo City Solutions
Av. Jiménez Cantú S/N Lt.14 Col. Rancho Viejo,
Zona Esmeralda, Atizapán.



CONTENIDO

I. Introducción y Antecedentes	4
II. Hallazgos	5
III. Formato 8. Ley de Disciplina Financiera	11
IV. Balance Actuarial	13
V. Hipótesis Actuariales e Información Utilizada	14
1. Supuestos económicos	14
2. Supuestos demográficos	15
3. Información Utilizada	16
VI. Estadísticas y Gráficas del personal	17
a. Estadísticas (Activos)	17
b. Gráficas (Activos)	19
c. Estadísticas (Jubilados)	22
d. Gráficas (Jubilados)	23
VII. Glosario de Términos	25
VIII. Conclusiones Generales	26
Anexo 1. Proyección de pagos a 20 años	28
Anexo 2. Proyección de personas próximas a jubilarse	29



23 de noviembre de 2020

C.P. Benjamín Marín González, Oficial Mayor
H. Ayuntamiento de Candelaria Av. Primero de Julio S/N
Col. Centro, Candelaria Ciudad Candelaria Estado de Campeche CP 24330
Presente

Estimado Contador Benjamín:

Anexo a la presente nos permitimos presentarles el informe de los resultados de la Valuación Actuarial de las Obligaciones Laborales Contingentes derivadas de los beneficios establecidos en las Condiciones Generales de Trabajo y Convenios Laborales de los trabajadores del H. Ayuntamiento de Candelaria al 31 de diciembre de 2020, de acuerdo con la Ley de Disciplina Financiera de las Entidades Federativas y los Municipios (LDF).

Agradeciendo la confianza y la oportunidad que nos brindan para el desarrollo de este trabajo quedamos a sus órdenes para cualquier comentario.

Atentamente,

Act. David Iglesias Nava
Estudios Actuariales y Diseño de Planes de Pensiones
Actuarial Solutions, S.C.



I. Introducción y Antecedentes

La Ley de Disciplina Financiera de las Entidades Federativas y los Municipios, publicada como nueva Ley en el Diario Oficial de la Federación, el 27 de Abril de 2016, establece en el Artículo 5 Fracción V y en el Artículo 18, Fracción IV que dichas entidades y municipios tienen que realizar un estudio actuarial de las pensiones de sus trabajadores, el cual como mínimo deberá actualizarse cada tres años.

Asimismo, con fecha 11 de Octubre de 2016, se publicaron en el Diario Oficial de la Federación los CRITERIOS para la elaboración y presentación homogénea de la información financiera y de los formatos a que hace referencia la Ley de Disciplina Financiera de las Entidades Federativas y los Municipios. En términos de los Artículos 5, 18 y Vigésimo Transitorio de la propia LDF, el Consejo Nacional de Armonización Contable (CONAC) emitió los formatos para las proyecciones de finanzas públicas, así como las normas necesarias para identificar el gasto realizado con recursos provenientes de ingresos de libre disposición, transferencias federales etiquetadas y deuda pública.

El formato que se definió para cumplir con la obligación de realizar el estudio actuarial, es el denominado "Formato 8", el cual establece que el estudio deberá incluir la población afiliada, la edad promedio, las características de las prestaciones otorgadas por la ley aplicable, el monto de reservas de pensiones, así como el periodo de suficiencia y el balance actuarial en valor presente, entre otros conceptos.

Al realizar la valuación, la entidad puede llegar a tener las siguientes ventajas:

- ✓ Contar con las reservas o fondos necesarios para afrontar sus obligaciones laborales.
- ✓ Contar con herramientas que identifiquen el gasto realizado con recursos provenientes de ingresos de libre disposición, transferencias federales etiquetadas y deuda pública y que contribuyan en su planeación financiera.
- ✓ Eliminar pasivos "ocultos" que pueden distorsionar el valor razonable (*fair value*) de la entidad.
- ✓ Cumplir con la obligación de reconocer sus pasivos laborales para efectos de auditorías, evitando así, notas de salvedad.
- ✓ Contar con información profunda para re-orientar u optimizar sus esquemas de compensación y los pasivos laborales derivados de estos.

Este estudio se realizó por última vez con fecha 2017 y los resultados obtenidos varían en función a los criterios y supuestos adoptados. Conforme se comentó en la propuesta de servicios, no se incluye la valuación actuarial a grupo abierto.

II. Hallazgos

1. Para llevar a cabo la valuación actuarial, se consideró la población de personal activo al 15 de Noviembre de 2020, de los cuales 334 son no sindicalizados y 210 son sindicalizados.

Las características generales de la población considerada son las siguientes:



Clasificación	Número de empleados Activos	Edad Promedio	Antigüedad Promedio	Salario Nominal Mensual Promedio
No Sindicalizado	334	42.72 años	6.28 años	\$9,661
Sindicalizado	210	48.53 años	17.38 años	\$11,084
Total	544	44.96 años	10.57 años	\$10,211

Asimismo, se tiene un grupo de 13 personas que reciben una pensión cuyas características son las siguientes:

Número de Pensionados	Edad Promedio	Pensión Mensual promedio
13	66.53 años	6,812

2. El H. Municipio de Candelaria otorga diferentes beneficios a sus empleados, los cuales incluyen toda clase de remuneraciones que se devengan a favor del empleado y/o sus beneficiarios a cambio de los servicios recibidos o por el término de la relación laboral.

Entre los beneficios que otorga el H. Municipio de Candelaria, hay algunos que paga regularmente al empleado durante su relación laboral, otros que paga a consecuencia del término de la relación laboral y otros que paga cuando el empleado alcanza la condición de jubilación o pensión.

Los beneficios que el H. Municipio de Candelaria paga regularmente a un empleado durante su relación laboral, se enlistan a continuación, y tienen la característica de que no necesitan ser revelados en el Formato 8 de la Ley de Disciplina Financiera:

Concepto	Descripción
Vale de Útiles Escolares	1,500 por empleado
Playeras	Se otorgan
Botas, Uniformes	Se otorgan
Pavo Navideño	Vale por un pavo de 10 kg
Becas Universitarias	800 por empleado
Becas de Bachillerato	600 por empleado
Bono de fin de Año	1,500 por empleado
Canasta Navideña	650 por empleado
Bono del día del Padre	500 por empleado
Bono del día de la Madre	500 por empleado
Bono del día del Empleado Municipal	1,100 por empleado
Bono de Trienio	1,000 por empleado
Apoyo de Gastos Funerarios	2,500 por empleado
Seguro de Vida	100% de la prima



Bono del día de la Secretaria	500 por empleado
Vales de despensa	500 por empleado
Primeros 3 días de incapacidad	Conviene en pagar la incapacidad que no cubre el IMSS
Pago de viáticos	100 por necesidad de trabajo
Ajuste de calendario	un día de salario por los meses de 31 días
Despensa a los empleados de más de 60 años o pensionados	250 por empleado o pensionado
Licencia de conducir	exención del 100% del costo
Mejoramiento de vivienda	se otorga al trabajador que lo solicite y lo requiera
Aguinaldo	55 días de salario
Fondo de ahorro de defunción	15,000 anuales
Bono del día del niño	300 por empleado
Bono de puntualidad y asistencia	500 por empleado

Los beneficios que el H. Municipio de Candelaria paga al término de la relación laboral, se enlistan a continuación, y tampoco tendrían que ser revelados en el Formato 8 de la Ley de Disciplina Financiera. Sin embargo, al tratarse de un pasivo laboral que representa una contingencia para el H. Municipio de Candelaria, hemos decidido incluirlo en el mismo Formato 8, en una columna por separado.

Concepto	Prima de Antigüedad		
Empleados Cubiertos	Todos los Empleados		
Condiciones y Beneficios	Causa	Condiciones	Beneficio
	Muerte	Ninguna	12 días de sueldo por año de servicio
	Invalidez	Ninguna	12 días de sueldo por año de servicio
	Despido Injustificado	Ninguna	12 días de sueldo por año de servicio
	Separación Voluntaria	15 años de servicio	12 días de sueldo por año de servicio
	Jubilación	15 años de servicio	12 días de sueldo por año de servicio
Sueldo	Salario base con tope de 2 veces el salario mínimo para personal de Contrato Definido, para personal de Contrato Indefinido es el salario Integrado		



Fundamento Legal	Art. 162 de la Ley Federal del Trabajo y la cláusula decima novena del contrato colectivo de trabajo
-------------------------	--

De los beneficios mencionados en el Formato 8, los cuales son: Pensiones y Jubilaciones, Salud, Riesgo de Trabajo, Invalidez, Vida y Otras compensaciones, el H. Municipio de Candelaria cuenta con los siguientes beneficios:

Concepto	Plan de Jubilación		
Empleados Cubiertos	No Sindicalizados		
Condiciones y Beneficios	Causa	Condiciones	Beneficio
	Jubilación	Alcanzar los 65 años de edad y al menos 5 años de servicio	75% del sueldo pensionable
Forma de Pago	Pago Mensual		
Salario Pensionable	Salario Neto		
Fundamento Legal	Prácticas de la empresa		

Concepto	Plan de Jubilación		
Empleados Cubiertos	Sindicalizados		
Condiciones y Beneficios	Causa	Condiciones	Beneficio
	Jubilación	Alcanzar los 60 años de edad y al menos 25 años de servicio	75% del sueldo pensionable
		Alcanzar los 65 años de edad y al menos 30 años de servicio	100% del sueldo pensionable
Forma de Pago	Pago Mensual		
Salario Pensionable	Salario Neto		
Fundamento Legal	Cláusula Novena del convenio laboral firmado el 29 de marzo de 2019		

Concepto	Seguro de vida para Jubilados	
Empleados Cubiertos	Jubilados con derecho al seguro de vida*	
Causa de pago	Causa	Suma Asegurada
	Muerte Natural	100,000.00
	Muerte Accidental	300,000.00
Forma de Pago	Pago único	

* Se cubre a las personas a las que el Municipio considera como elegibles



3. La valuación actuarial se realiza considerando hipótesis demográficas y financieras, así como los criterios para simular el otorgamiento de pensiones.
Las hipótesis demográficas se refieren a los supuestos que se adoptan para medir los cambios poblacionales tanto de los empleados como de los pensionados. Las principales hipótesis empleadas para el personal activo son: la rotación de personal, las probabilidades de fallecimiento e invalidez y las probabilidades de jubilación.

Las hipótesis demográficas que corresponden a los pensionados están relacionadas con el comportamiento de las nuevas pensiones, así como de su sobrevivencia. En el caso de la estimación del tiempo probable de pago de la pensión directa o derivada se aplican las probabilidades de muerte de pensionados, a estas probabilidades también se les denomina bases biométricas.


Por su parte, las hipótesis financieras consideran entre otras, el crecimiento real de los salarios, la tasa de interés real, la tasa de crecimiento en salario mínimo, la tasa de crecimiento en las pensiones.
4. La distribución de nuevos ingresantes permite calcular a los empleados futuros que podrán jubilarse. Este estudio no realiza la estimación de nuevos ingresos por lo que solo estima el pasivo considerando la población actual de empleados.
5. A partir de la información del personal, así como de las hipótesis demográficas, financieras, biométricas y de los criterios definidos para la valuación actuarial, mencionados con anterioridad, se obtienen los resultados del Formato 8, que mostramos a continuación.



III. Formato 8. Ley de Disciplina Financiera

MUNICIPIO DE CANDELARIA CAMPECHE								
Informe sobre el Estudio Actuarial - LDF								
	Pensiones y Jubilaciones	Salud	Riesgo de trabajo	Invalidez y Vida	Otras	Prima de Antigüedad	Indemnización Legal por despido	TOTAL
Tipo de Sistema								
Prestación laboral o Fondo general para trabajadores del estado o municipio	Prestación Laboral	Prestación Laboral	Prestación Laboral	Prestación Laboral	Prestación Laboral	Prestación de Ley Federal del Trabajo	Prestación de Ley Federal del Trabajo	
Beneficio Definido, Contribución definida o Mixto	Beneficio Definido	Beneficio Definido	Beneficio Definido	Beneficio Definido	Beneficio Definido	Beneficio Definido	Beneficio Definido	
Población afiliada								
Activos	544	NA	NA	NA	NA	544	544	544
Edad máxima	88.24	NA	NA	NA	NA	88.24	88.24	88.24
Edad mínima	18.77	NA	NA	NA	NA	18.77	18.77	18.77
Edad promedio	44.96	NA	NA	NA	NA	44.96	44.96	44.96
Pensionados y Jubilados	13	NA	NA	3	NA	NA	NA	13
Edad máxima	82.43	NA	NA	81.00	NA	NA	NA	82.43
Edad mínima	45.20	NA	NA	54.00	NA	NA	NA	45.20
Edad promedio	66.53	NA	NA	70.33	NA	NA	NA	66.53
Beneficiarios								
Promedio de años de servicio (trabajadores activos)	ND	ND	ND	ND	ND	ND	ND	ND
Aportación individual al plan de pensión como % del	ND	ND	ND	ND	ND	ND	ND	ND
Aportación del ente público al plan de pensión como	ND	ND	ND	ND	ND	ND	ND	ND
Crecimiento esperado de los pensionados (como %)	ND	ND	ND	ND	ND	ND	ND	ND
Crecimiento esperado de los jubilados (como %)	ND	ND	ND	ND	ND	ND	ND	ND
Crecimiento esperado de los activos (como %)	ND	ND	ND	ND	ND	ND	ND	ND
Edad de Jubilación o Pensión (No Sindicalizado)	60 años y 5 de servicio	NA	NA	NA	NA	NA	NA	NA
Edad de Jubilación o Pensión (Sindicalizado)	60 años con 25 de servicio	NA	NA	NA	NA	NA	NA	NA
Ingresos del Fondo								
Ingresos Anuales al Fondo de Pensiones	0	0	0	0	0	0	0	0
Nómina anual								
Activos	544.00	NA	NA	NA	NA	NA	NA	544.00
Pensionados y Jubilados	13.00	NA	NA	NA	NA	NA	NA	13.00
Beneficiarios de Pensionados y Jubilados	NA	NA	NA	NA	NA	NA	NA	NA
Monto mensual por pensión								
Máximo	10,544.00	NA	NA	NA	NA	NA	NA	10,544.00
Mínimo	3,736.00	NA	NA	NA	NA	NA	NA	3,736.00
Promedio	6,811.69	NA	NA	NA	NA	NA	NA	6,811.69
Monto de la reserva	0.00	0.00	0.00	0.00	0.00	0.00	0.00	0.00



MUNICIPIO DE CANDELARIA CAMPECHE Informe sobre el Estudio Actuarial - LDF								
	Pensiones y Jubilaciones	Salud	Riesgo de trabajo	Invalidez y Vida	Otras	Prima de Antigüedad	Indemnización Legal por despido	TOTAL
Valor presente de las obligaciones totales								
Pensiones y Jubilaciones en curso de pago	13,919,269	NA	NA	188,715	NA	-	-	14,107,984
Generación actual	202,033,107	NA	NA	NA	NA	39,138,407	69,659,696	310,831,210
Generaciones futuras	ND	ND	ND	ND	ND	ND	ND	ND
Valor presente de las contribuciones asociadas a los sueldos futuros de cotización X%								
Generación actual	NA	NA	NA	NA	NA	NA	NA	NA
Generaciones futuras	NA	NA	NA	NA	NA	NA	NA	NA
Valor presente de aportaciones futuras								
Generación actual	NA	NA	NA	NA	NA	NA	NA	NA
Generaciones futuras	NA	NA	NA	NA	NA	NA	NA	NA
Otros Ingresos	NA	NA	NA	NA	NA	NA	NA	NA
Déficit/superávit actuarial								
Generación actual	215,952,376	NA	NA	188,715	NA	39,138,407	69,659,696	324,939,194
Generaciones futuras	ND	ND	ND	ND	ND	ND	ND	ND
Periodo de suficiencia								
Año de descapitalización	no hay fondos	NA	no hay fondos	no hay fondos	no hay fondos	no hay fondos	no hay fondos	no hay fondos
Tasa de rendimiento	no hay fondos	NA	no hay fondos	no hay fondos	no hay fondos	no hay fondos	no hay fondos	no hay fondos
Estudio actuarial								
Año de elaboración del estudio actuarial	2020	2020	2020	2020	2020	2020	2020	2020
Empresa responsable del proyecto:	Actuario responsable de la elaboración del estudio actuarial							
								
ACTUARIAL SOLUTIONS SC	ACT. DAVID IGLESIAS NAVA Cédula Profesional – 3590742							



IV. Balance Actuarial

Balance Actuarial al 31 de Diciembre de 2020		
PASIVO		
Monto de la reserva al 31 de Diciembre de 2019	\$0	
Valor Presente de Obligaciones Totales (Activos)	\$310,831,210	
Valor Presente de Obligaciones Totales (Pensionados)		
	<u>\$14,107</u>	
	<u>.984</u>	
PASIVO TOTAL	<u>\$324,939</u>	
	<u>.194</u>	
Valor Presente de Obligaciones Pasadas (VPOP)		
	\$141,886,636	
1. Pensiones y Jubilaciones (1.1+1.2.)		
1.1. Activos	\$127,967,367	
1.2. Pensionados	\$13,919,269	
2. Salud (2.1+2.2.)	\$0	
2.1. Activos	\$0	
2.2. Pensionados	\$0	
3. Riesgo de trabajo (3.1+3.2.)	\$0	
3.1. Activos	\$0	
3.2. Pensionados	\$0	
4. Invalidez y vida (4.1+4.2)	\$188,715	
4.1. Activos	\$0	
4.2. Pensionados	\$188,715	
5. Otras (Pensionados)	\$0	
6. Prima de Antigüedad	\$16,380,753	
7. Indemnización Legal por despido	<u>\$34,017,380</u>	
TOTAL (1.+2.+3.+4.+5.+6.+7.)	<u>\$192,473,484</u>	59%
Valor Presente de Obligaciones Futuras (VPOF)		
	\$74,065,740	
1. Pensiones y Jubilaciones (1.1+1.2.)		
1.1. Activos	\$74,065,740	
1.2. Pensionados	\$0	
2. Salud (2.1+2.2.)	\$0	
2.1. Activos	\$0	
2.2. Pensionados	\$0	
3. Riesgo de trabajo (3.1+3.2.)	\$0	
3.1. Activos	\$0	
3.2. Pensionados	\$0	
4. Invalidez y vida (4.1+4.2)	\$0	
4.1. Activos	\$0	
4.2. Pensionados	\$0	
5. Otras (Pensionados)	\$0	
6. Prima de Antigüedad	\$22,757,653	
7. Indemnización Legal por despido	\$35,642,316	
TOTAL (1.+2.+3.+4.+5.+6.+7.)	<u>\$132,465,709</u>	41%
PASIVO TOTAL	<u>\$324,939,194</u>	100%



V. Hipótesis de Cálculo e Información Utilizada

1. Supuestos económicos

Las hipótesis se apegan a las recomendaciones de la Asociación Mexicana de Actuarios Consultores, ajustadas a la realidad económica del país y a la experiencia propia de la empresa.

- a) Tasa de Incremento de Salarios a largo plazo. 4% nominal.
- b) Tasa de Descuento.

La metodología para determinar la tasa de descuento consiste en calcular el valor presente, correspondiente a los flujos de los beneficios a valorar, con la tasa de interés esperada para cada periodo, para posteriormente determinar una tasa de descuento equivalente a dicho valor presente. La construcción de la curva de rendimiento se hace en función al método de Nelson-Svensson-Siegel. La información de las tasas que se utilizan en dicho método se obtiene directamente de Banco de México (bonos gubernamentales correspondientes a BONOS M y CETE a 1 año). La fecha de referencia de la información utilizada es: 30 de octubre 2020.

Basados en esta metodología, la tasa de interés de largo plazo que se propone es de 6.50% Nominal Anual.

- c) Tasa de Incremento de Salarios
Mínimos 7.75% Nominal Anual

Para la obtención de esta tasa estamos ocupando datos de 25 años (2017 – 2041). Para los primeros 3 años, estamos utilizando los incrementos reales que se han presentado; para los siguientes 5 años, estamos considerando que el salario mínimo crecerá de acuerdo con la expectativa que tiene el Gobierno Federal, COPARMEX y CONCAMIN¹, es decir, aproximadamente 18.89% cada año, para el resto de los años, estamos considerando que el salario mínimo crecerá conforme a la inflación. Estamos utilizando una inflación estimada del 4%.

¹ <https://coparmex.org.mx/coparmex-propone-salario-minimo-en-rango-de-117-72-a-127-76-pesos-en-2020/> <https://www.elfinanciero.com.mx/economia/salario-minimo-general-deberia-alcanzar-los-127-76-pesos-para-2020-coparmex>



En resumen:

Principales hipótesis actuariales	31 Dic. 2020
Tasa de descuento	6.00%
Tasa esperada de incremento salarial	4.00%
Tasa de crecimiento en el salario mínimo	7.75%

1. Supuestos demográficos

- a) Tabla de Mortalidad.
EMSSA-09 (Experiencia Mexicana de Seguridad Social del año 2009).
- b) Invalidez.
EMSSIH-97 (Experiencia Mexicana de Seguridad Social por Invalidez del año 1997).
- c) Tabla de Rotación AS-2010, ajustada a la experiencia de la empresa.
Se solicitó a la empresa, la estadística de empleados al inicio del año, al final del año, altas en el ejercicio, bajas en el ejercicio y motivo de las bajas. Se tomaron estos datos para ajustar la tabla de rotación. Se ocuparon datos de los últimos 7 años (2014-2020), conforme a lo siguiente:

	2014	2015	2016	2017	2018	2019	2020	Promedios
a. Inicio	484	490	585	583	545	529	539	536.43
b. <i>Altas</i>	6	95	0	2	0	10	4	16.71
c. <i>Bajas</i>	0	0	2	40	16		1	9.83
d. Final	490	585	583	545	529	539	542	544.71
e. <i>% salidas</i>	8%	21%	8%	5%	20%	13%	0%	2%
f. <i>% de altas</i>	4%	22%	9%	0%	19%	15%	1%	3%

Se ajustó la tabla de rotación de tal forma que, de acuerdo con la estructura de edades de los empleados a la fecha de valuación, se tuviera el mismo número de bajas estimadas

- d) Método de Costeo: Crédito Unitario Proyectado
- e) Modelo de Proyecciones. Los resultados se obtuvieron considerando el modelo actuarial para valuar las obligaciones laborales mediante el Método de Proyecciones Demográficas y Financieras.
- f) Población considerada: Grupo Cerrado

2. Información Utilizada

Hemos utilizado la siguiente información que nos proporcionó el H. Municipio de Candelaria, sin que las hayamos auditado, confiamos en su veracidad y consistencia:

- a. Maestro de personal de fecha 15 de Noviembre de 2020, correspondiente a la información del personal vigente.
- b. Información estadística de rotación de personal (2014-2020).



- c. Políticas de pago de beneficios conforme a Condiciones Generales de Trabajo y Convenios Laborales para los Trabajadores del H. Municipio de Candelaria.
- d. Información sobre la tasa de incremento salarial para 2020.

VI. Estadísticas y Gráficas de Personal

a. Estadísticas (Activos)

1. Datos generales del personal

<i>Dic. 31, 2020</i>	
Número de Empleados	544
Edad Promedio	44.96
Antigüedad Promedio	10.57
Salario Base Promedio	10,211
Nómina Anual Base	66,659,040

2. Distribución de Empleados por rango salarial

<i>Salario</i>	<i>Empleados</i>	<i>Edad Prom.</i>	<i>Antig. Prom.</i>
<3,000	1	23.99	5.25
3,000-5,000	34	48.11	5.16
5,000-7,500	180	42.44	7.30
7,500-9,999	135	46.45	12.60
10,000-14,999	123	45.65	15.17
15,000-19,999	28	44.35	14.13
20,000-24,999	13	48.65	12.14
25,000-49,999	30	46.69	4.43
Total	544	44.96	10.57

3. Distribución de Salarios y Antigüedades por Edad

<i>Edad</i>	<i>Antigüedad</i>								<i>Total</i>
	<1	1-4	5-9	10-14	15-19	20-24	25-29	30-34	
<20	3	1	0	0	0	0	0	0	4
20-24	3	16	4	0	0	0	0	0	23
25-29	3	18	17	0	0	0	0	0	38
30-34	2	16	28	15	0	0	0	0	61
35-39	2	14	25	15	7	6	1	0	70
40-44	5	12	32	8	10	20	1	0	88
45-49	1	16	25	7	9	16	6	0	80
50-54	1	8	22	6	3	16	9	3	68
55-59	2	2	15	5	7	8	5	1	45
60-64	1	3	9	1	2	9	3	1	29



65-69	0	1	10	1	1	1	2	1	17
70+	1	0	11	3	2	4	0	0	21
Total	24	107	198	61	41	80	27	6	544
Sueldo Prom.	\$7,164	\$9,797	\$10,333	\$10,980	\$10,069	\$10,283	\$11,604	\$11,712	\$10,211

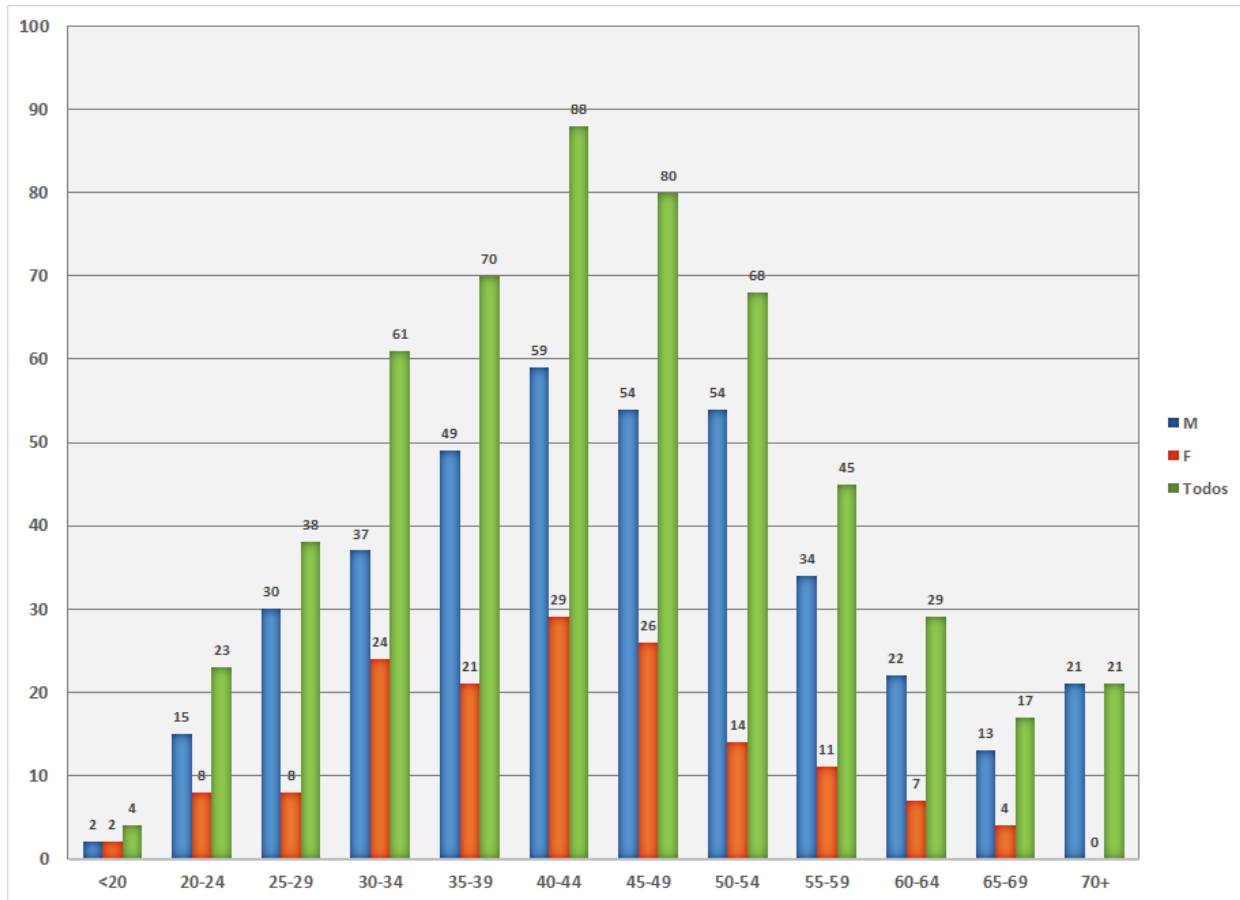
4. Distribución de Empleados por Edad y Antigüedad

<i>Edad</i>	<i>Nómina</i>	<i>Sal. Prom.</i>	<i>Antig. Prom.</i>
<20	21,120	5,280	0.74
20-24	144,912	6,301	2.68
25-29	327,862	8,628	3.95
30-34	586,048	9,607	6.92
35-39	776,570	11,094	9.41
40-44	879,162	9,990	11.00
45-49	902,242	11,278	12.19
50-54	774,170	11,385	14.52
55-59	562,940	12,510	13.94
60-64	271,326	9,356	14.61
65-69	144,990	8,529	13.30
70+	163,578	7,789	11.68
Total	5,554,920	10,211	10.57



b. Gráficas (Activos)

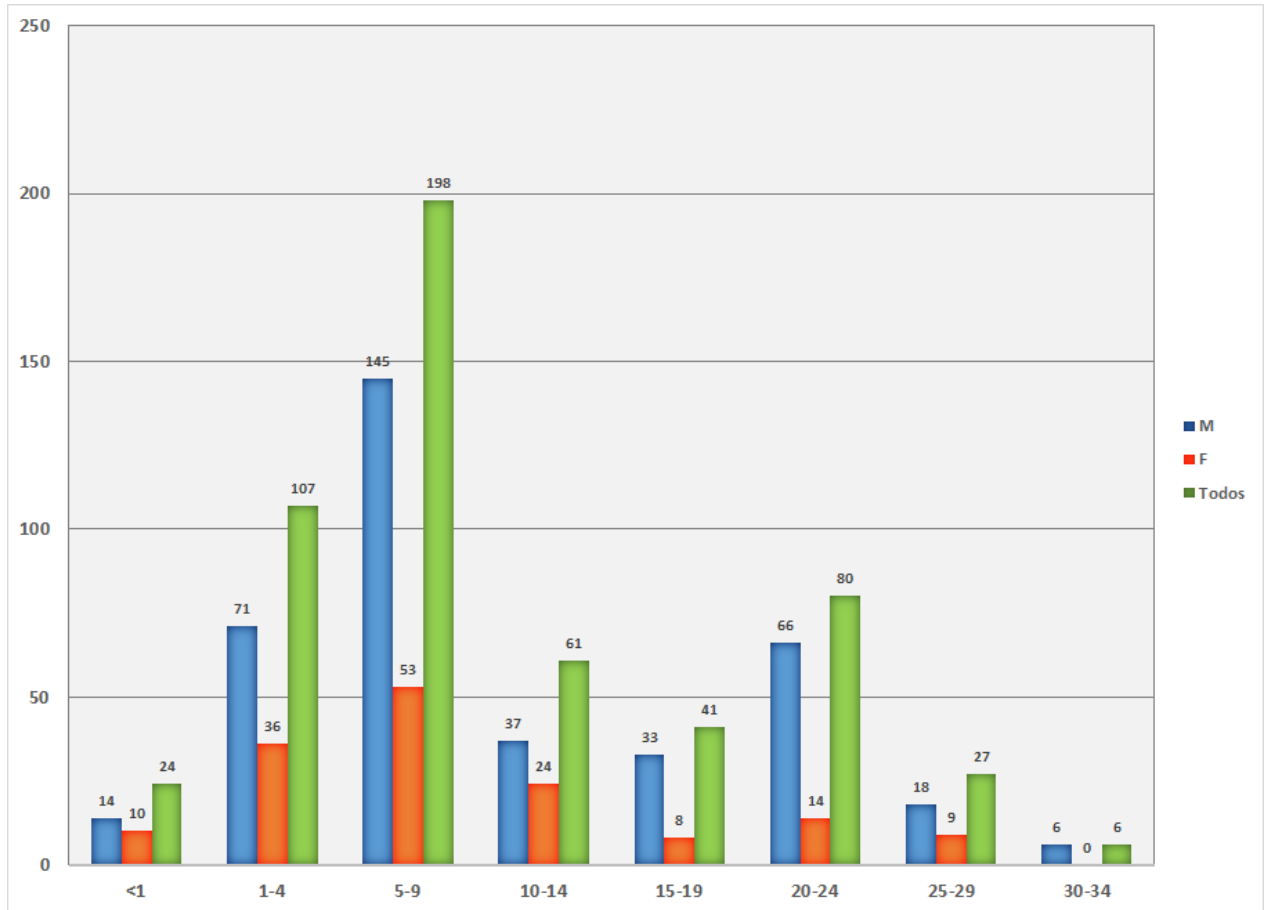
1. Número de empleados por Grupo de Edad y Sexo.



Grupo de Edad



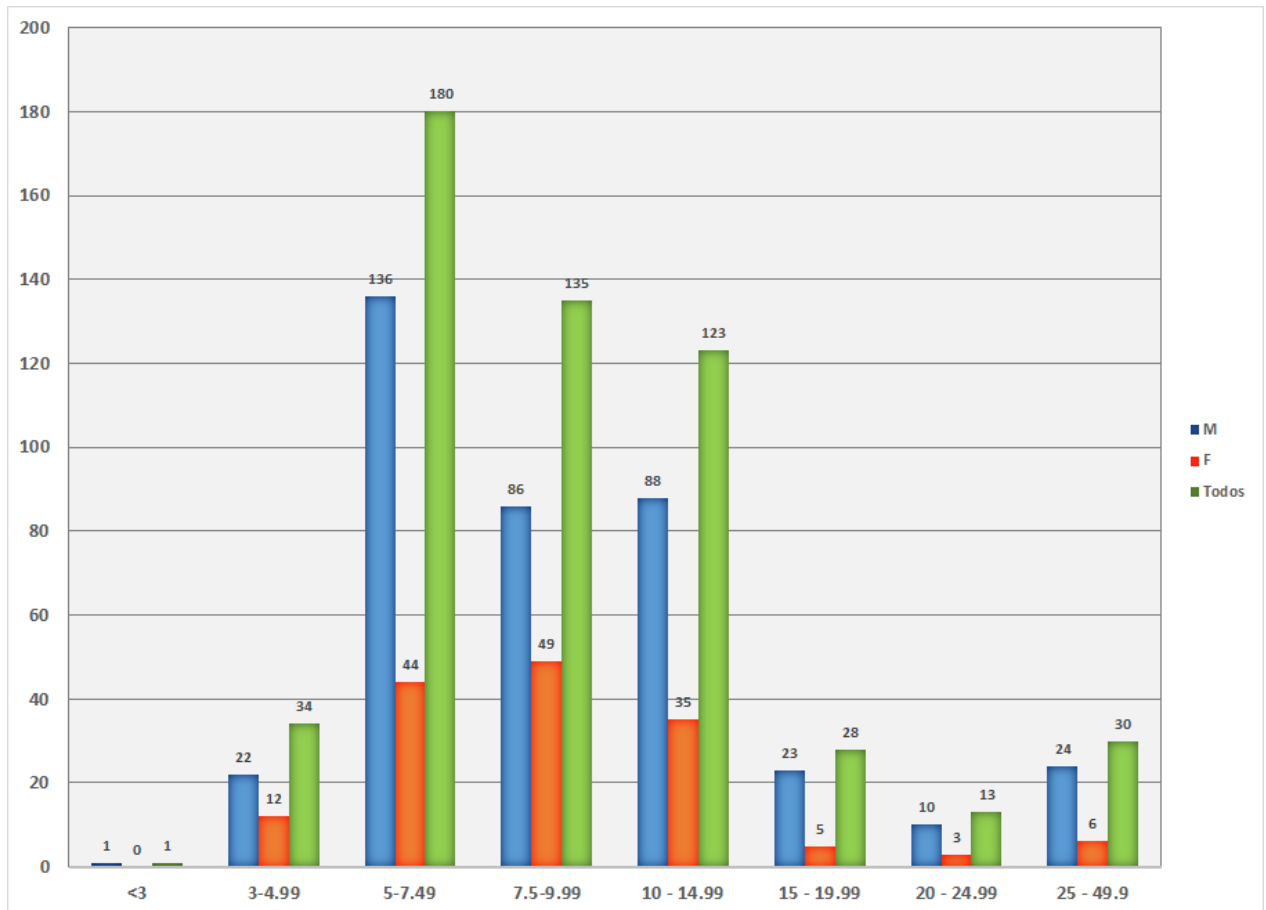
2. Número de empleados por Rango de Antigüedad y Sexo



Rango de Antigüedad



3. Número de empleados por Rango de Salario



Miles de Pesos



C. Estadísticas (Jubilados)

1. Datos generales del personal

	<i>Dic. 31, 2020</i>
Número de Jubilados	13
Edad Promedio	66.53
Pensión Promedio	6,812

2. Distribución de Empleados por rango de pensión

<i>Salario</i>	<i>Pensionados</i>	<i>Edad Prom.</i>
3,000-5,000	3	64.29
5,000-7,500	5	63.65
7,500-9,999	4	70.47
10,000-14,999	1	71.88
Total	13	66.53

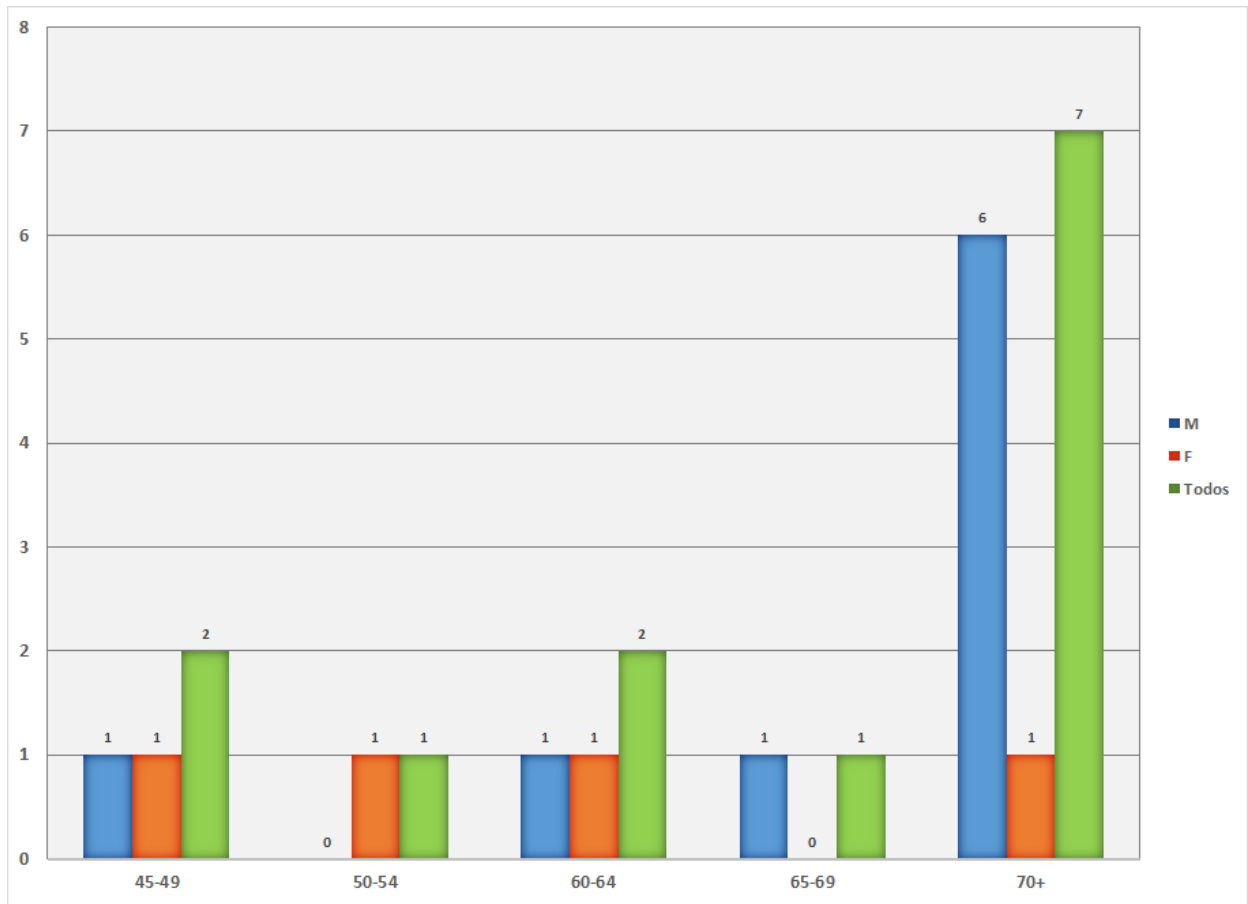
3. Distribución de pensiones y por Edad

<i>Edad</i>	<i>Nómina</i>	<i>Pensión Prom.</i>
45-49	10,216	5,108
50-54	5,464	5,464
60-64	10,018	5,009
65-69	9,348	9,348
70+	53,506	7,644
Total	88,552	6,812

d. Gráficas (Jubilados)



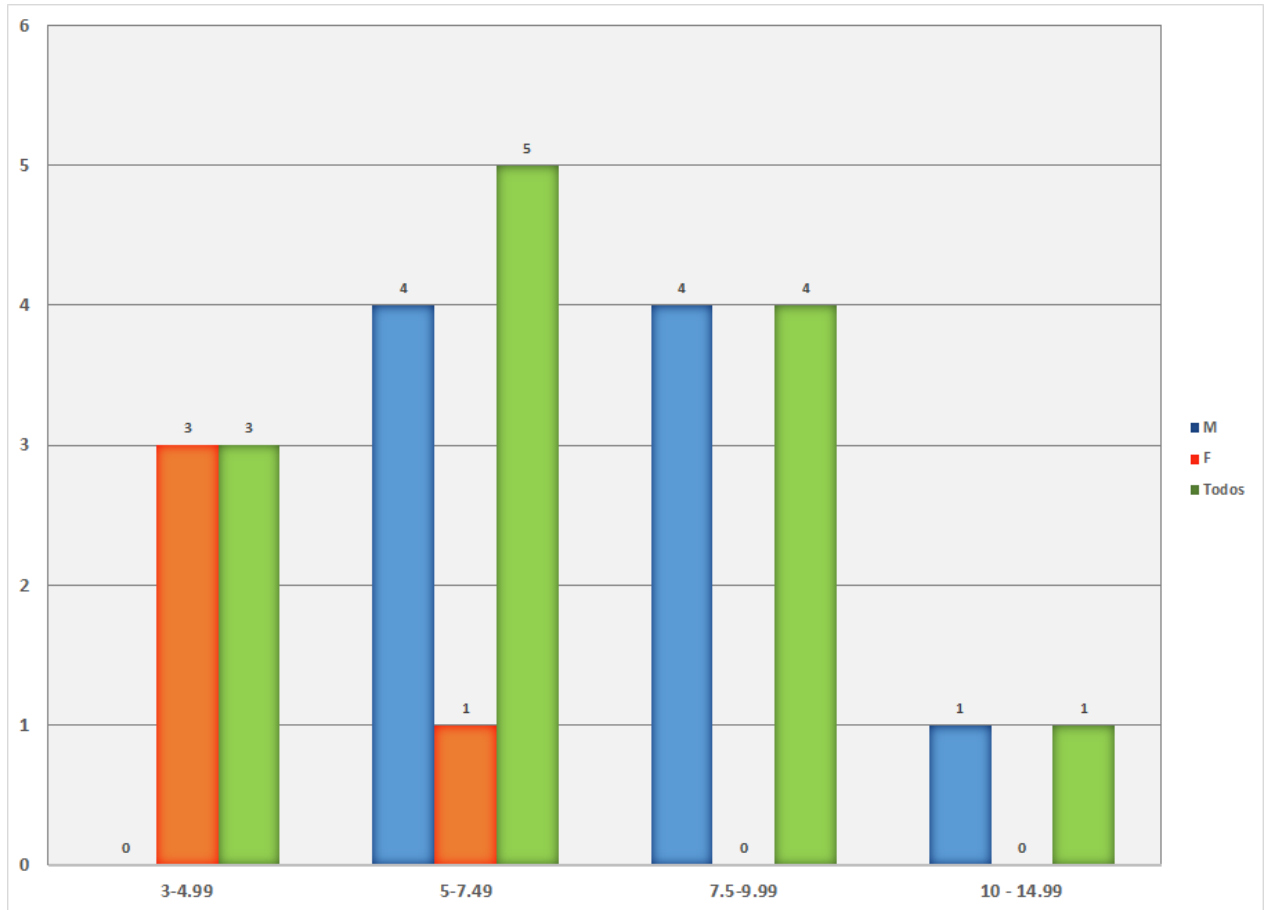
2. Número de pensionados por Grupo de Edad y Sexo.



Grupo de Edad



3. Número de empleados por Rango de pensión



Miles de Pesos



VII. Glosario de Términos

Con el objeto de facilitar la interpretación de las cifras que arroja el estudio actuarial de la Ley de Disciplina Financiera, se describen a continuación algunos términos técnicos que se han utilizado en este reporte.

Prestación Laboral

Representa los beneficios adicionales a los que marca la Ley y a los que el trabajador se hace acreedor al tener un vínculo laboral con el Municipio

Fondo General para Trabajadores

Representa los beneficios establecidos en alguna Ley Federal, Municipal o Estatal para los trabajadores al servicio del Estado, Municipio o Federación

Beneficio Definido

Son los planes cuyos beneficios se determinan en función del salario y/o años de servicios; el costo del plan es asumido en su totalidad por el patrocinador del plan (la entidad).

Contribución Definida

Son planes cuyos beneficios dependen únicamente del saldo acumulado en la cuenta individual del trabajador. El plan no otorga ninguna garantía, ya sea sobre los rendimientos o sobre la pensión final otorgada (beneficio mínimo). Las aportaciones a la cuenta individual pueden ser realizadas por el patrocinador del plan, el trabajador o ambos.

Planes Mixtos

Se componen por ambos esquemas Beneficio Definido y Contribución Definida.

Valor presente de las obligaciones

Se define como el costo total estimado que se tiene a la fecha de valuación por los beneficios que una entidad otorga a los trabajadores.

Periodo de Suficiencia

Es tiempo que tarda en extinguirse el fondo constituido para el pago de los beneficios

Contribución

En el caso de planes que están siendo financiados, es el monto que la empresa aporta efectivamente durante un periodo en específico al instrumento de financiamiento.

Valor presente de las obligaciones totales

Se define como el valor presente esperado de los beneficios.

VIII. Conclusiones Generales

1. Dentro del formato del 8 se refleja el valor presente de obligaciones totales de los beneficios contingentes que el H. Municipio de Candelaria otorga a sus empleados.

El valor presente de obligaciones totales por beneficio se divide de la siguiente manera:



Tipo de Beneficio	Valor Presente de Obligaciones Totales
Pensiones y Jubilaciones	215,952,376
Invalidez y vida	188,715
Prima de Antigüedad	39,138,407
Indemnización Legal por despido	69,659,696
Total	324,939,194

- En el balance general podemos ver la separación entre el Valor Presente de Obligaciones Pasadas (OBD) y Valor Presente de Obligaciones Futuras, con la suma de estos dos conceptos obtenemos el Valor presente de Obligaciones Totales. El OBD es de \$192,473,484 y representa el 59% de la obligación total, mientras que el Presente de Obligaciones Futuras es de \$132,465,709 el cual corresponde al 41%.
- Se estima que el H. Municipio de Candelaria pagará durante 2021 por concepto de pensiones \$1,580,152 (de los cuales \$1,062,624, corresponde a las pensiones en curso de pago y \$517,528 a las pensiones que se espera se paguen durante 2021 en caso de que solo el 25% de las personas que tengan derecho a jubilarse, lo ejerzan) y \$19,216 por concepto de pago de seguros de vida para 3 personas jubiladas.

El total de pago de pensiones representa el 128% del presupuesto anual de la cuenta presupuestal de gastos No. 4500, conforme a lo siguiente:

Tipo de Beneficio	Pagos esperados 2021	% del pago con relación al total
Pensiones y Jubilaciones	\$1,580,152	98.80%
Invalidez y vida	\$19,216	1.20%
Total	\$1,599,369	100.00%
Presupuesto de 2020	\$1,250,188	
%Total/Presupuesto	128%	

Si hacemos el escenario en donde todas las personas que tengan derecho a la jubilación para 2021, ejercieran ese derecho, entonces el gasto por pensiones para 2021 puede ser de \$3,021,151, es decir, aumentaría en \$1,958,527, lo que representa un incremento de 84.30% con relación a las pensiones en curso de pago que se tienen en 2020 por \$1,062,624.

TRANSITORIOS

Primero.- La presente ley entrará en vigor el día primero de enero del año dos mil veintiuno, previa su publicación en el Periódico Oficial del Estado.

Segundo.- Se derogan todas las disposiciones legales y reglamentarias en lo que se opongan a la presente Ley.

Tercero.- Cuando se den situaciones que impidan al final del ejercicio fiscal a que se contrae la vigencia de esta Ley, la expedición de la que deba regir para el subsecuente ejercicio fiscal, se estará a lo dispuesto en el artículo 54 bis de la Constitución Política del Estado de Campeche.

Cuarto.- En caso de que durante el ejercicio fiscal 2021, se perciban excedentes de libre disposición, la Tesorería Municipal previa aprobación del H. Cabildo puede realizar los ajustes y aplicarlos en los distintos



renglones del Presupuesto, observando los criterios de jerarquización y orden para la correcta aplicación de estos recursos, los cuales son señalados tanto en la Ley de Disciplina Financiera de las Entidades Federativas y los Municipios, como en la Ley de Disciplina Financiera y Responsabilidad Hacendaria del Estado de Campeche y sus Municipios.

Dado en el Salón de Sesiones del Palacio Legislativo, en la ciudad de San Francisco de Campeche, Campeche, a los nueve días del mes de diciembre del año dos mil veinte.

C. Carlos César Jasso Rodríguez, Diputado Presidente.- C. Leonor Elena Piña Sabido, Diputado Secretario.-
C. Jorge Jesús Ortega Pérez, Diputado Secretario. RÚBRICAS. -----

EXPEDIDO MEDIANTE DECRETO 181 DE LA LXIII LEGISLATURA, PUBLICADO EN EL PERIÓDICO OFICIAL No.1331 QUINTA SECCIÓN DE FECHA 28 DE DICIEMBRE DE 2020.